

Залив БОЛЬШОЕ ОНЕГО и прилегающие заливы.

Если фотографии не загружаются, то в командной строке убрать букву **s** в **https** и нажать на интер.

ПЕТРОЗАВОДСКАЯ ГУБА.

Петрозаводская губа вдается в западный берег Онежского озера между мысом Корсолма и отстоящим на 5,1 мили к NNE от него мысом Шуйнаволок примерно на 10 миль к NW. Берега губы высокие; они поросли лесом и довольно приглубы. На юго-западном берегу губы находится город Петрозаводск, у которого оборудован порт Петрозаводск.

В городе развитая водная инфраструктура. Присутствуют:

Водный вокзал с пассажирскими причалами.

Петрозаводский порт.

Онежский судоремонтный завод.

Судостроительный завод "Авангард"

Судоверфь "Варяг"

Морской музей-клуб "Полярный Одиссей"

[Петрозаводский клуб любителей водного туризма](#) - старейшая лодочная стоянка в городе. Около клуба находится АЗС. Не членов клуба (гостей) принимают только с воды. Приехать, оставить машину-прицеп и спуститься по слипу нельзя.

[Яхтенный порт "Пески"](#): охраняемая стоянка машины и прицепа, два слипа, порталный кран, адекватный и дружелюбный персонал.

[Яхт - клуб "Адмирал"](#): , охраняемая стоянка, слип.

[Яхт - клуб "Петрозаводск"](#)

[Яхт клуб "Парус"](#)

Яхт клуб "Авангард"

Вершина Петрозаводской губы, узким проливом Соломенный, соединяется с большим озером, известным под названием Логмозеро.

Глубины в проливе 2—6 м. В проливе наблюдается сильное течение, направленное из озера Логмозеро в Петрозаводскую губу. Берега пролива соединены наплавным мостом.

Восточный берег Логмозера высокий, западный — низкий, а южный образован обрывистыми склонами холмов.

Глубины в озере 1—2 м. Грунт посредине озера и у западного берега ил, покрытый толстым слоем загнивших остатков древесины; в северной части озера, у восточного и южного его берегов встречается мелкий песок, местами камень и галька, а в южной части — ил. В южной части озера имеются ряды свай, используемые для швартовки плотов.

Берега озера густо заселены.

Город основан 1 сентября 1703 года, когда на берегу Онежского озера, по указу Петра I, было начато строительство казённого оружейного завода.

Дата присвоения статуса города — 21 марта (1 апреля) 1777 года.

В 1788 году в Петрозаводске была построена первая в мире железная дорога заводского назначения — «чугунный колесопровод» на Александровском заводе для нужд предприятия (ныне элементы «чугунного колесопровода» представлены в Галерее промышленной истории Петрозаводска на Литейной площади и Национальном музее Республики Карелия в Губернаторском саду).

В сентябре 1704 года, для доставки водным путём на Олонецкую верфь пушек с ядрами, произведённых на Шуйском оружейном заводе, в устье реки Лососинка была построена пристань.

В XIX веке появляются частные пароходства, устойчивые связи с пристанью Вознесенье на реке Свири, с середины XIX века — с Санкт-Петербургом, а также Повенцом и Пудожем.

В начале-середине XX века функционировали водные линии Северо-Западного речного пароходства, а с 1940 года — Беломорско-Онежского пароходства.

В настоящее время в навигацию работают туристическая линия на Кижь, линии местного сообщения до Сенной Губы, Великой Губы и Шалы (пристань на Онежском озере неподалёку от г. Пудож), осуществляемые скоростными судами на подводных крыльях судоходной компании «КарелияФлот» и транспортной компании «Кижское ожерелье». Также в Петрозаводск заходят круизные теплоходы российских туристических компаний по пути на Кижь.

Существовавшая с начала 1920-х гг. внутригородская теплоходная линия Водный вокзал — Бараний Берег в 2010 г. отменена.

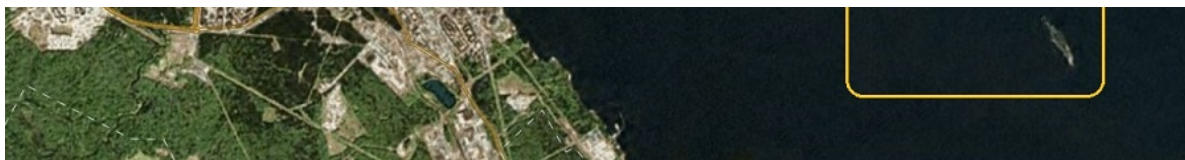
Ивановские острова

Расположены у выхода из Петрозаводской губы слева по ходу.

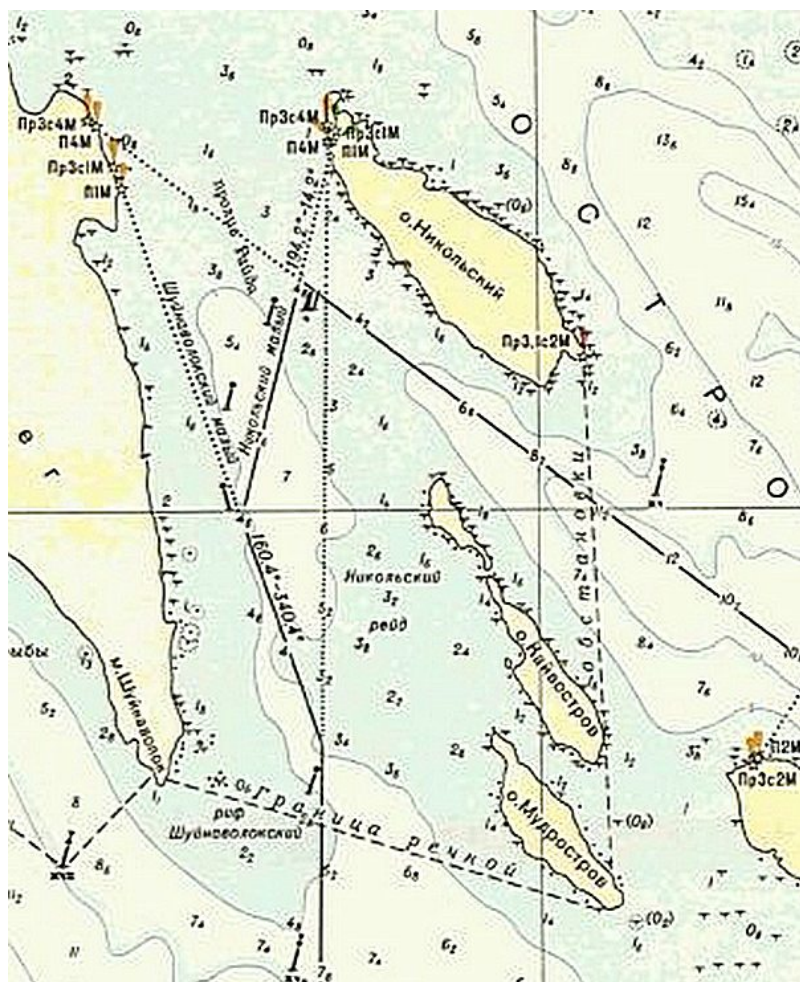
В состав группы островов входят: Никольский, Койвостров, Мудростров, Педай (самый высокий), Мадостров и Ивановский острова.

Острова низкие, поросшие лесом. Проливы между островами, а также районы, прилегающие к ним, мелководны и усеяны подводными камнями. Наиболее глубоководен пролив между островами Кайвостров и Никольский.





Между островами существует фарватер - Шуйнаволоцко-Никольский проход (Никольский проход) обставленный створами (нынешнее состояние створов не известно). Фарватер очень извилист и узок, но позволяет значительно сократить путь при движении на север озера. Он проходит сначала севернее острова Педай, затем между островом Никольский и островом Кайвостров (61°48' N, 34°36' E) и далее между островами Кайвостров и Мудростров с одной стороны и берегом материка с другой. Наименьшая глубина на фарватере Шуйнаволоцко-Никольского прохода 3,2м.



Ивановский остров. Изначально имел название «Маячный». Является самым южным островом. От южной оконечности острова, на 1,5 км. выступает риф. У южной оконечности рифа выставляется буй "Ивановский островной"



Сегодня на острове есть:

Маячная вышка, однако маяк заброшен и в нём отсутствует оборудование. С него открывается прекрасный вид на Ивановские острова. Остатки финской береговой батареи, бетон, местами взорванный.

Остров наиболее удобен для ночевки. Здесь в основном доминирует сосновый лес, мало комаров, чистый галечный пляж и много свободного места для палаток. Вдоль берега с севера на юг остров пронизывает тропа ведущая к маяку.

В годы гражданской войны на острове были открыты оборонительные укрепления на случай нападения на город белых. Силами 47-го батальона военного строительства на островах была сооружена артиллерийская батарея для нужд Онежской военной флотилии, которая после расформирования флотилии была законсервирована. Для наблюдения за кораблями противника Ивановский маяк был соединён телефонной линией с Петрозаводском.

В начальный период Великой Отечественной войны близ Ивановских островов проходила линия эвакуации жителей Петрозаводска, которых вывозили водным транспортом в города Пудож и Вытегру. 27 сентября 1941 года из района села Деревянное финская армия нанесла артиллерийский удар по барже № 485, на борту которой находились эвакуируемые гражданские беженцы. В результате удара баржа затонула. Команда буксировавшего баржу парохода «Кингисеп» смогла спасти 78 из 119 пассажиров.

Во период финской оккупации острова являлись укрепрайоном для города Петрозаводска, Ивановский остров на время оккупации получил название Луккосаари. На территории островов до сих пор сохранились остатки бетонных оборонительных сооружений, качественно взорванных. Наиболее сохранились укрепления на северной оконечности острова.

В 1960 году Онежским техническим участком деревянный маяк был заменен на новый металлический высотой 25 метров. На маяке первоначально был установлен ацетиленовый фонарь, впоследствии свет стала производить электрический фонарь, получавший электричество от небольшой электростанции, установленной на острове.

Остров Никольский является самым северным из Ивановских островов. Он низкий и лесистый. На северо-западной оконечности острова стоит большой дом, а на западной его стороне — дом с пристройками. Юго-западный берег острова сравнительно приглуб, опасностей здесь не обнаружено.

На Никольском острове до революции существовала часовня во имя Святителя и Чудотворца Николая. На островах жили служители Ивановских створов и маяка. Острова традиционно служили местом заготовки дров для нужд города Петрозаводска.

ПИНЬГУБА

Залив имеет длину более 4 километров, в самом узком месте ширина 800 метров, в самом широком более 2 километров. По берегам залива еловый лес, частично вырубленный под дачную застройку. Этот залив можно рассматривать только в качестве вынужденного убежища. Берега заселены. Летом сюда регулярно ходит пригородный автобус.

По краю северной части залива проходит дорога ведущая в дачные кооперативы и в центр горнолыжного отдыха "Ялгора".

ЯЛГУБА.



Первое надёжное укрытие с удобной стоянкой для глубоководных судов, после Петрозаводской губы. Место известное среди яхтсменов тем, что часто использовалось для старта или финиша этапа «Онежской регаты».

При входе в Ялгубу есть Кудельная луда — камни, по которым многим яхтсменам в условиях плохой видимости случалось громыхнуть килем. Будьте внимательны, Кудельная луда обозначена бум и вехами.

Входить в Ялгубу надо аккуратно. Створы обозначенные на картах отсутствуют, держитесь по середине губы. Между фарватером и берегом в губе установлены рыболовные садки.

На правом по вашему ходу берегу — большое село, тоже называется Ялгуба.

В глубине, на уровне горнолыжных трасс, губу пересекает высоковольтная ЛЭП. Она довольно высокая, за мачту можно не опасаться.

Стоянки и убежище маломерных судов с любой осадкой как у необорудованного берега, так и у причалов (или их остатков) в самом населенном пункте. Из Петрозаводска ходит автобус.

Есть магазин.

КОНДОПОЖСКАЯ ГУБА

Вдается на 32 км. в западный берег залива Большое Онего между мысом Ламбиннаволок и мысом Чажнаволок. Юго-западный берег губы холмистый, со скалистыми обрывами и террасами; на низких местах он порос лиственным лесом, а на высоких — хвойным лесом. Северо-восточный берег преимущественно низкий, покрытый смешанным лесом. Берега окаймлены узкой полосой камней; вблизи берегов лежит много небольших скалистых островов и островков, поросших лесом или совершенно лишенных растительности.

Перед входом в Кондопожскую губу находятся Шардонские и Березовые острова. На юго-западной стороне губы непосредственно за входом в нее расположен самый крупный в этом районе высокий и поросший лесом остров Суйсарь.

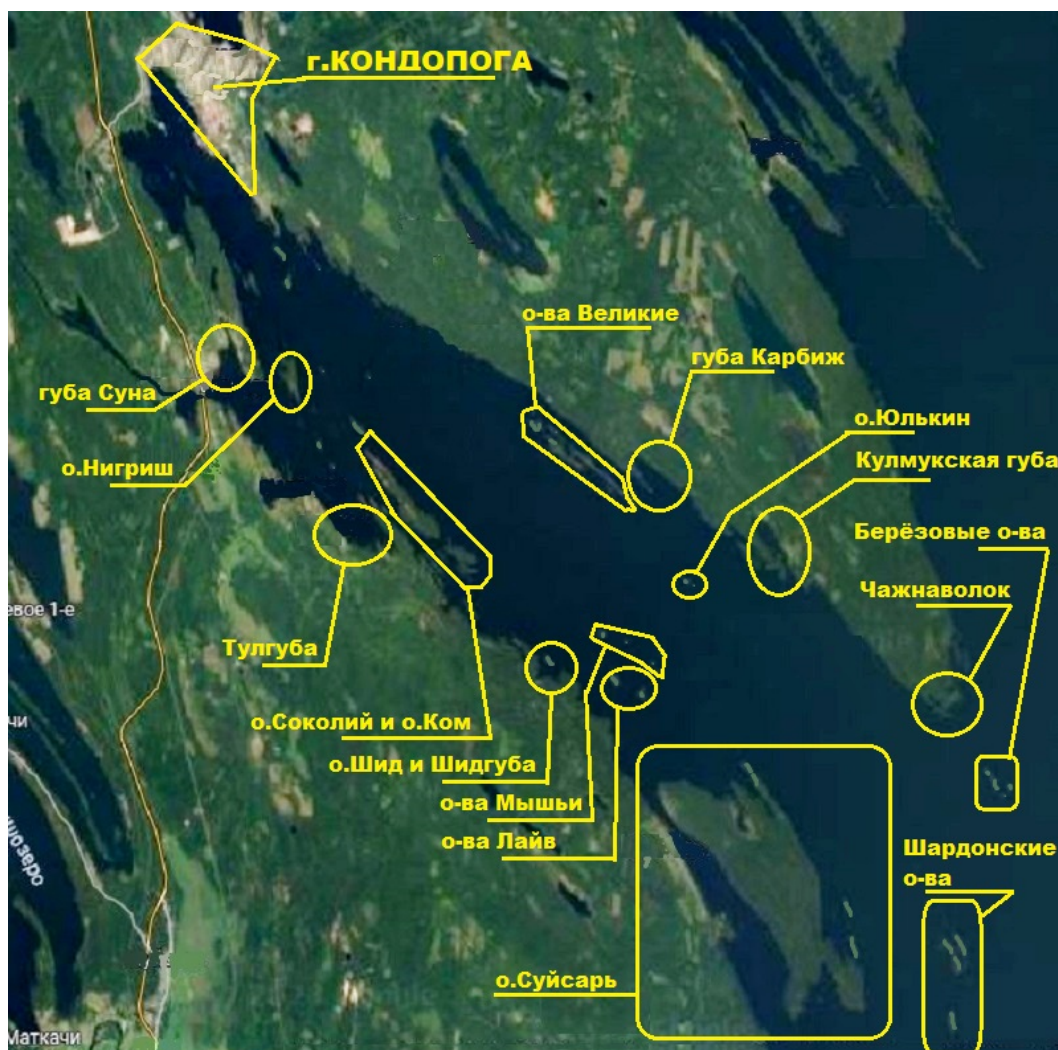
В результате деятельности Кондопожского ЦБК вода в Кондопожской губе и в прежние времена оставляла желать лучшего.

В данный момент к загрязнению губы добавилось безумное количество рыбоводных хозяйств, которые заняли все более или менее красивые и туристические места.

Так же, в загрязнение вносит свою долю канализация города Кондопоги, сливаемая прямо в губу.

Вода в губе постоянно цветёт, на прибрежных камнях мелкая и обильная тина, которой нет в других местах Онежского озера.

Как объект для туризма губа утратила своё значение. Далее о.Суйсарь и Кулмукской губы делать нечего.

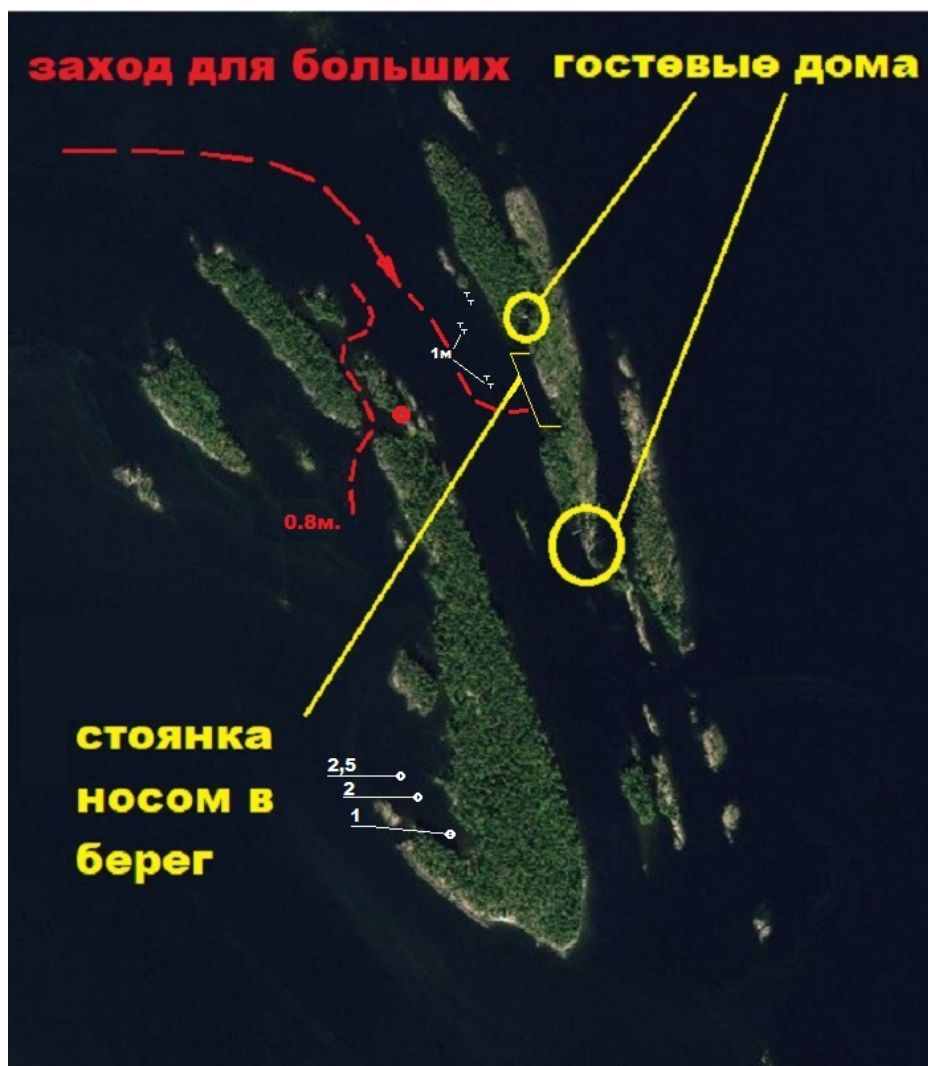


Шардонские острова.

Шардонские острова лежат напротив входа в Кондопожскую губу.

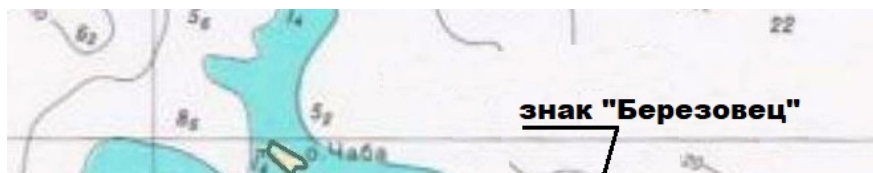
Шардонский архипелаг составляют примерно 40 средних и небольших по площади ненаселённых островков. Шардоны являются геологическим памятником благодаря своему вулканическому происхождению. Скалы, скальные разломы, изломанная береговая линия, шхеры гармонируют с сосновыми и иногда

лиственными лесами на островках. Растительность удивительно красивая. В местных водах ловится судак, щука, крупный окунь, ёрш, хариус и т.д. Глубины в районе архипелага от 2 до 25 метров. Дно в бухтах из гальки, но есть и песочные места.



Северные, большие острова архипелага, является укрытием как для судов с большой осадкой, так и для маломерных судов. Стандартным входом для маломерных судов с немаленькой осадкой является северный, после которого вы сразу попадаете в большой пролив между между островами. Слева по ходу места стоянок с большими глубинами, можно встать носом в берег. Острова служат хорошим укрытием от волны с запада и востока. Когда ветер с севера и юга, волна заходит и на стоянке качает. На южной оконечности большого острова, около самой высокой точки расположена коммерческая инфраструктура - гостевые домики куда возят народ.

Березовые острова



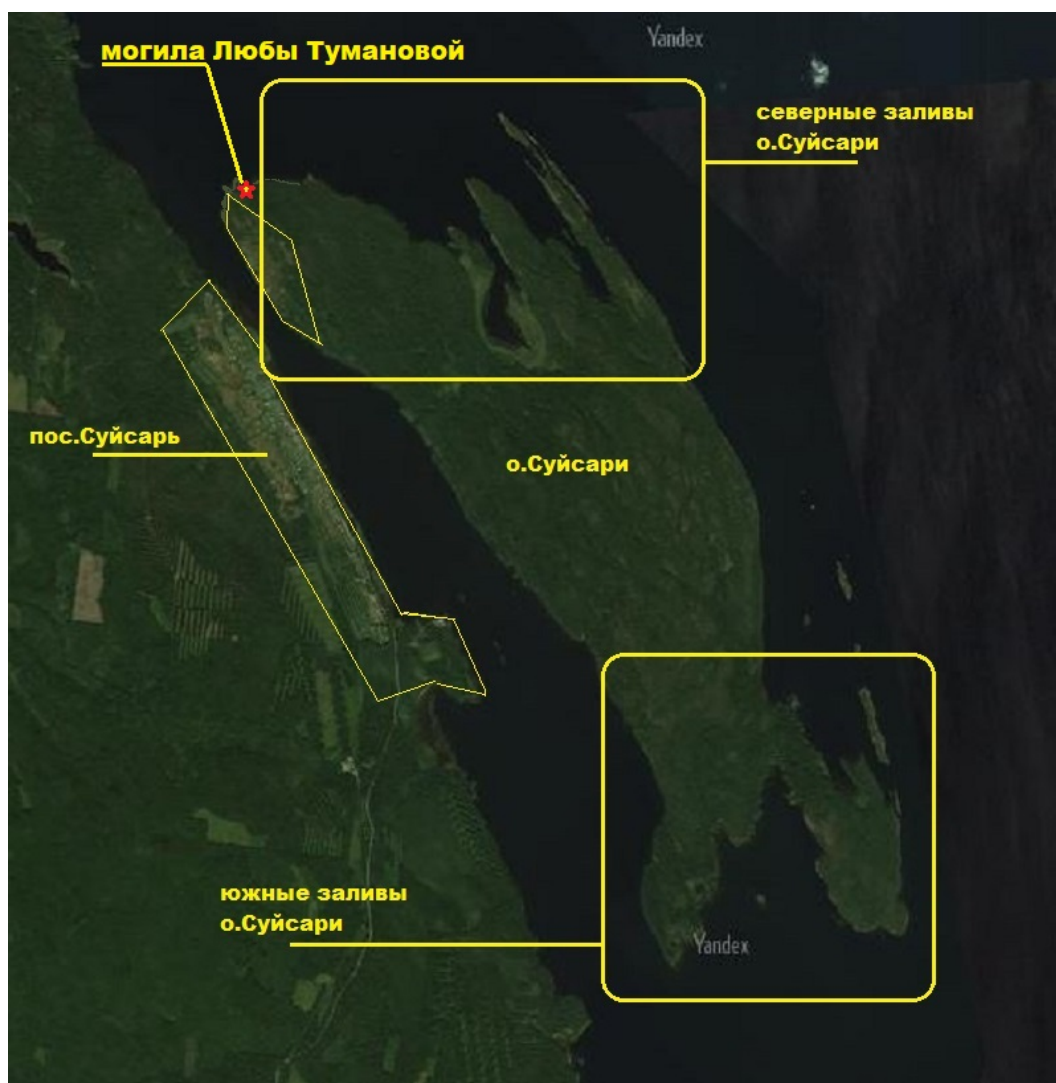


Находятся в 3-х км. к северо - востоку от самого северного острова Шардонского архипелага, острова Горелка и на таком же расстоянии от пол-ва Чажнаволоок.
 Острова низкие и лесистые, но самый восточный из них — остров Березовец лишен растительности. К югу и северу от островов простираются рифы, подводные и надводные камни, будьте осторожны.
 Знак Березовецкий установлен на острове Березовец.

о.Суйсари.

Второй по величине остров в Онежском озере. Много защищённых бухт и близлежащих островов позволяет рассматривать его как удобный пункт для длительного посещения, а не только как место промежуточной стоянки. В проливе расположено большое село Суйсари. Имеется регулярное автобусное сообщение с Петрозаводском. Удобное место для отправной-заключительной точки для разборных судов. Пристать к берегу на "килевике" в д.Суйсари - негде (на данный момент).

В следствии относительной близости к Петрозаводску (дорога или один переход на плавсредстве) остров довольно популярен и посещаем. Яхтенные и байдарочно - катамаранные стоянки сконцентрированы на севере и юге острова.



От материка остров отделён судоходным проливом обставленным вехами и створами.

Пролив Суйсари пролегает между островом Суйсари и юго-западным берегом Кондопожской губы. Глубины в нем 2—9 м, грунт преимущественно песок, и лишь в северной и южной частях пролива вблизи острова Суйсари грунт — мелкий камень и ил. В проливе имеется канал шириной 40 м, глубина в котором 4,2 м.

Деревня Суйсарь на острове, расположена на западном берегу острова Суйсарь. Это историческое поселение. Первые упоминания о нем относятся к XVI-XVII векам. В настоящее время коренным населением этих мест считаются русские, хотя еще в середине XIX века население деревни было зафиксировано как карельское (людиковское).

Деревня всегда была небольшой. Наивысшего своего развития она достигла в начале XX века, когда здесь было 17 крестьянских дворов. Главной архитектурной доминантой являлась Ильинская церковь, сгоревшая в 1993 году. В настоящее время в деревне постоянных жителей нет, здесь живут только в летний период.

На северной оконечности о.Суйсари расположена могила Любы Тумановой. Могила и оградка видна с воды.



Любовь Туманова родилась 04 сентября 1920 г.

В 1942 году по направлению ЦК комсомола республики была зачислена в спец.группу по подготовке радистов для работы в тылу врага.

В июне 1943 года группа партизан, в числе которых была Люба, под руководством секретаря ЦК комсомола республики Федора Тимоскайнена, направленного в оккупированный Петрозаводск в качестве секретаря подпольного горкома партии, была заброшена в тыл врага на территорию Прионежского района. Группа собрала ряд ценных сведений о противнике, а Люба на своем «Северке» передала эти сведения советскому командованию. Но вскоре группа была обнаружена карателями.

Последний раз в эфир Люба вышла в августе 1943 года.

Напорвшись на засаду, в неравном бою погиб Федор Тимоскайнен, остальным партизанам удалось оторваться от преследования карателей.

Но 23 августа 1943г. они были вновь настигнуты на острове Суйсари.

Двое были арестованы в дер. Ялгуба при попытке угнать лодку для переправы.

Двое - Люба Туманова и Александр Комелатов добрались до д.Суйсари, там угнали лодку и добрались до острова Суйсарь. После обнаружения исчезнувшей лодки, началась погоня.

В тот же день партизаны были настигнуты на острове.

Окруженная врагами, расстреляв последние патроны, отважная радистка Люба Туманова, взорвала себя и радию гранатой.

Местные жители, тайком похоронили Любу не далеко от деревни на северном мысу острова Суйсари.

Светлая память.





Петрозаводская подпольная группа
(слева направо): А. Камилатов, Ф. Тимоскайнен,
секретарь подпольного горкома партии, А. Эртэ,
секретарь подпольного горкома комсомола,
А. Костин, заместитель секретаря горкома
партии, Д. Луриков, Л. Туманова, радистка.
1943 год. Национальный архив Республики Карелия

Северные заливы о.Суйсари.





Губа "Хитрая".

Открыта с С-З. На подходе и в губе (первой) опасностей нет. Восточный берег глубокий и высокий (скала). Западный - мелкий, каменистый, лес подступает к самому берегу. Удобная стоянка на восточном берегу в конце "первой" губы носом в берег.

Хитрость заключается в наличие "второй" губы, отличающейся по природе.

"Вторая" губа представляет собой ламбу с заболочеными и заросшими камышом и осокой берегами. Быхода на берег - нет. Губа интересна в плане рыбалки.

Между губами, в проливе, каменистая мель (заросшая камышом). Проходы вокруг до 1,5 м.(июль). Грунт в "первой" камень, "вторая" - ил.

На мысу, разделяющем губы обширные туристические стоянки.

На дне первой части губы много коряг, бросайте якорь с буйрепом и томбуем. Пару раз буйреп выручал

Губа Глубокая.

Губа укрыта от всех ветров, кроме сильных северозападных, Берега губы высокие, приглубые, поросшие лесом. В средней части губы лежит островок. Перед островком есть осушающая луда. с западной стороны островка имеется проход шириной около 25 м, ведущий в вершину губы; глубина в проходе 2,4 м. В вершине губы глубины 3—5 м; грунт в губе песок и ил.

При плавании в губе надлежит держаться ее середины. только уже пройдя остров взять левее, справа из воды торчат топляки.

Пройдя островок, вы окажетесь в собственно Глубокой губе. Еще метров 70 прямо и — поворот на 90 градусов влево, и — к берегу. На берегу, у самой воды видны две березки, растущие из одного комля, к ним можно хорошо ошвартоваться. На берегу туристическая стоянка, кострище.

Нгт же можно стоять на якорь. При северном и северо - западном ветрах может заходить волна и как следствие качать.

Загубина на западном берегу слева от входа в б.Глубокая.

Вход безопасный. Уютная и надёжная стоянка носом в берег. Глубина у берега - 2м, в некоторых местах можно встать лагом. Грунт - ил. Узкий и длинный скальный выступ закрывает от волны со всех направлений. Хорошо проветривается. Стоянка "обжита", есть место для костра.

Минус - для того, что-бы добраться до "даров леса" предстоит далеко идти по скалам.

Кишка, узкий пролив между о.Суйсари и скалистой грядой.

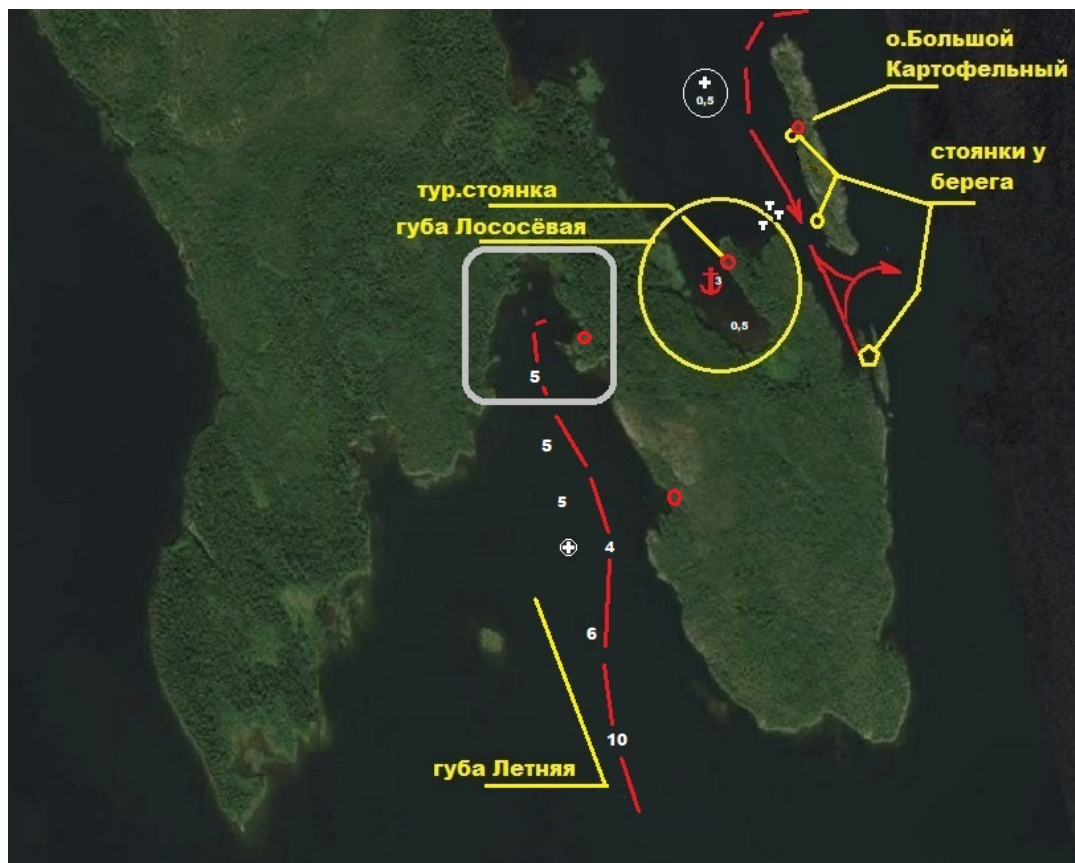
Удобная и безопасная стоянка.

Пролив шириной ок. 20 м. образован расщелиной между скалами. Глубина от 2 м.(без опасностей) длина судоходной части ок. 300 м. Можно пройти и дальше за поворот. Грунт - ил.

С севера заход глубокий, с юга глубина около 0,8м.

При подходе от м.Чаж держать на Северный мыс о.Суйсари, при приближении на 100-200 м. подворачивать на Восток - откроется пролив. При выходе можно сразу поворачивать в озеро. Скалы надёжно закрывают от ветра, волна в пролив не заходит. (исключение в СВ шторм "пробивает" перемычку в гряде с озёрной стороны - желательно встать в стороне). Стоянка у берега в любой точке для килевых и пр. , есть пару мест наиболее удобных и соответственно - "обжитых". Выход на "большую землю" по скалам.

Южные заливы о.Суйсари.



Стоянки у острова большой Картофельный носом в берег. Есть туристическая стоянка.

Стоянка у маленького островка южнее о.Картофельный. Можно стоять носом в берег и у берега на швартовах. Якорный грунт - камень, надёжнее встать на растяжках. Остров симпатичный, сплошная скала и лес в юго-западной части. Подход вполне глубоководный, метры не помню, так что без гарантии.

Преимущество этого места - при хорошей защите от любого ветра хорошо видно обстановку на Озере.

Губа Лососья - якорная стоянка. грунт ил. Есть туристическая стоянка с кострищем. В глубине берега расположен основательный дом рыбаков. С железной дверью закрытой на замок. Защиты от северных ветров нет. Черника.

Губа Летняя вдаётся в южный берег острова Суйсари. С запада она ограничена низким мысом Летний Наволок. Берега губы низкие, поросшие лесом и кустарником, усеяны подводными и надводными камнями.

Однако губа довольно глубоководна и можно встать в глубине губы на якорь.

Хорошая защита от ветров и волнения с всех направлений кроме южных.

Присутствуют туристические стоянки.



Острова Лайв

Острова низкие и лесистые, лежат в 2км. к северо-западу от острова Суйсари.

Острова Мышьи

Острова скалистые и лишённые растительности, тянутся узкой грядой севернее островов Лайв. Берега островов Мышьи отмелье, а проливы между ними усеяны подводными и надводными камнями. будьте бдительны.

Шидгуба и о-ва.Шид

Берега губы невысокие, поросшие лесом и кустарником.

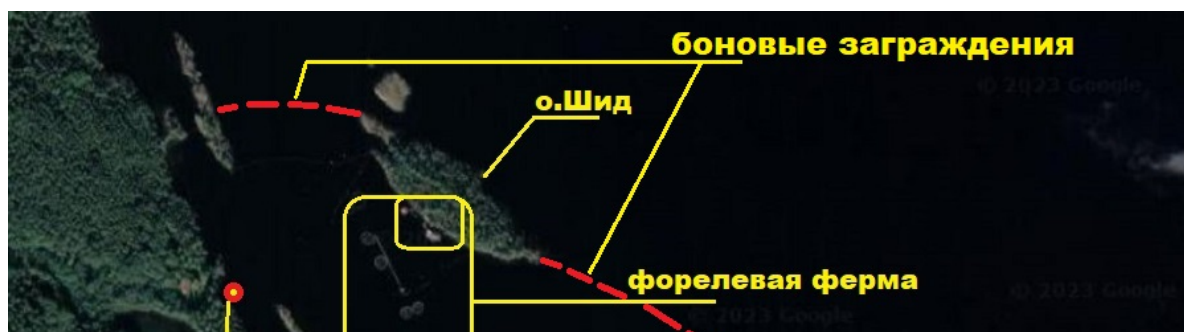
Глубины в средней части губы 2—3 м, грунт — камень и песок.

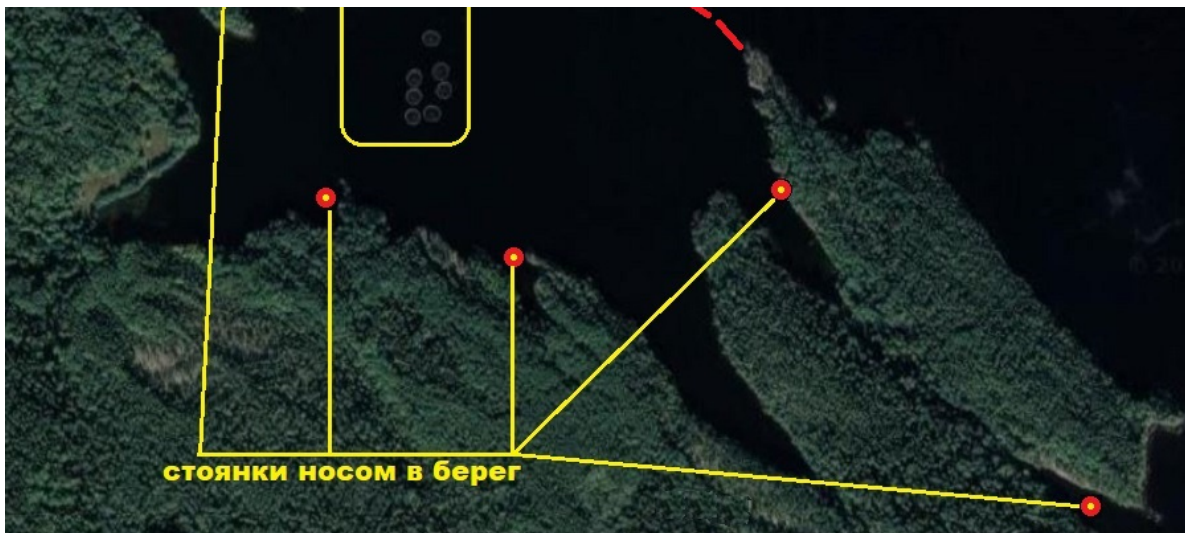
Острова Шид прикрывают губу с востока. Острова Шид низкие, поросшие лесом и кустарником. Берега их приглубы. К восточному, самому большому из островов, могут подходить вплотную суда с осадкой до 2,1 м.

Глубокие проходы возле островов на входах позволяют войти-выйти при любом направлении ветра и волны. При этом узкие настолько, что в самой губе очень спокойно, а простор акватории даёт возможность менять места рыбалки и отдыха.

К сожалению все эти блага теперь недоступны.

Губа перегорожена боновыми заграждениями. Доступ в неё закрыт. В губе расположена обширная форелевая ферма, садки. С западной стороны острова Шид, на берегу расположена база форелеводов, причал, суда, дома.





о.Соколий и о.Ком

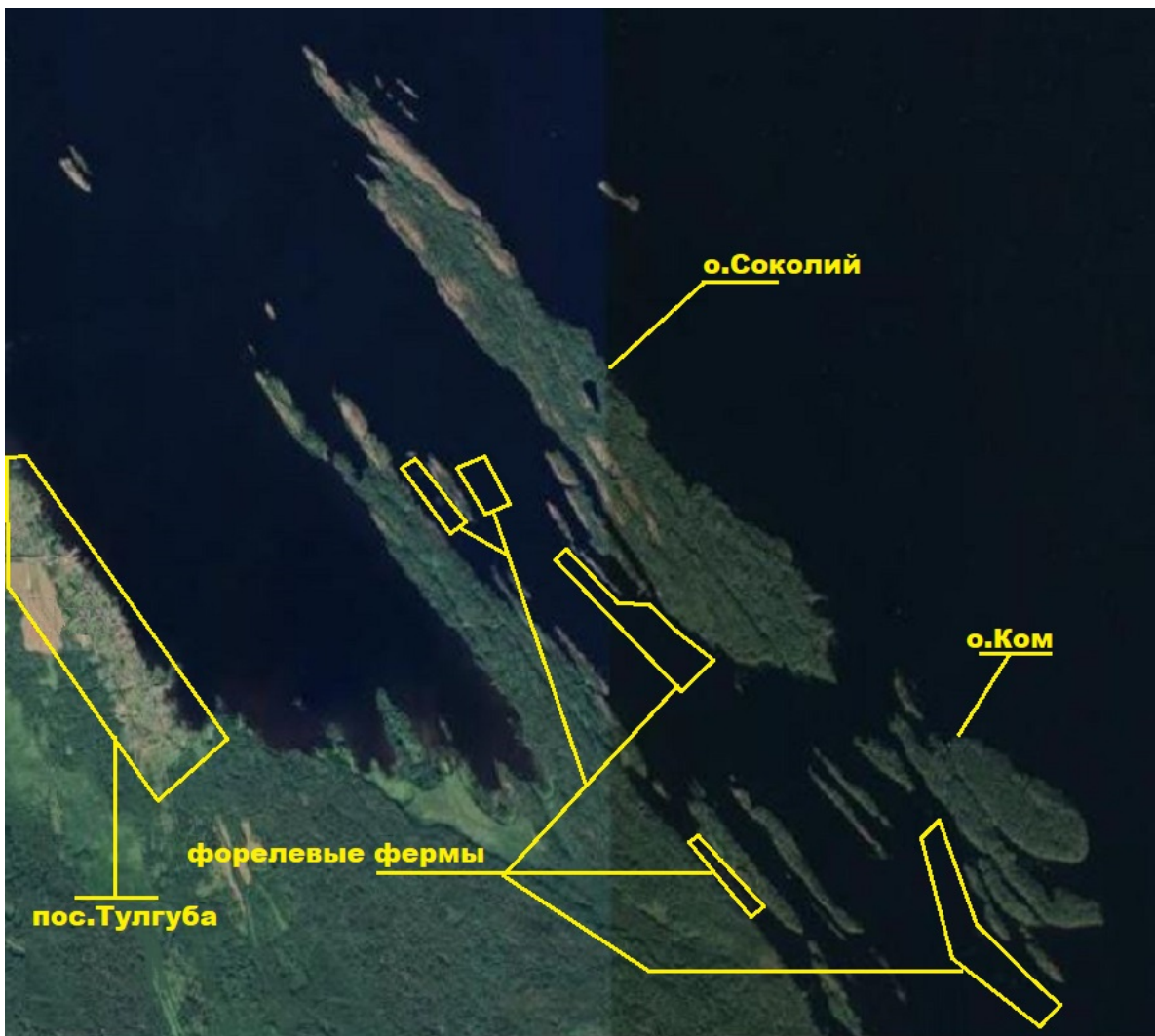
С множеством небольших островков образуют шхерный район.

На острове Ком имеется семь небольших возвышенностей, покрытых лесом. С западной стороны вблизи острова лежат четыре узких лесистых островка.

На острове Соколий имеются высокие лесистые холмы с крутыми склонами. Юго-восточная и северо-западная оконечности острова лишены растительности.

Берега острова приглубы. У юго-западного берега лежат четыре низких острова, северный из которых покрыт лесом.

В проливе между островами Соколий и Ком расположено множество форелевых ферм.



Тулгуба

Берега губы низкие; северо-восточный берег покрыт лесом, а юго-западный занят под пашни. На юго-западном берегу раскинулось селение Тулгуба. На восточной стороне входа в губу лежит невысокий, поросший лесом и кустарником остров Бабий.

Глубины во внешней части губы 10—11 м, грунт — ил; в прибрежной полосе грунт — камень.

Первое упоминание о «деревне в Тулгубе» на его берегу датируется 1563 годом.

На сегодня, к 2020 году Тулгуба известна как опорная точка форелеводческого бизнеса в Кондопожской губе Карелии. Именно в окрестностях островов этой части Кондопожской губы расположено самое большое количество форелевых садков. Однако, садки расположены на значительном удалении от деревни и дачного кооператива.

В деревне постоянно проживает около 30 человек, в основном пенсионеры. Есть гостевой дом, который работает в летний турсезон.

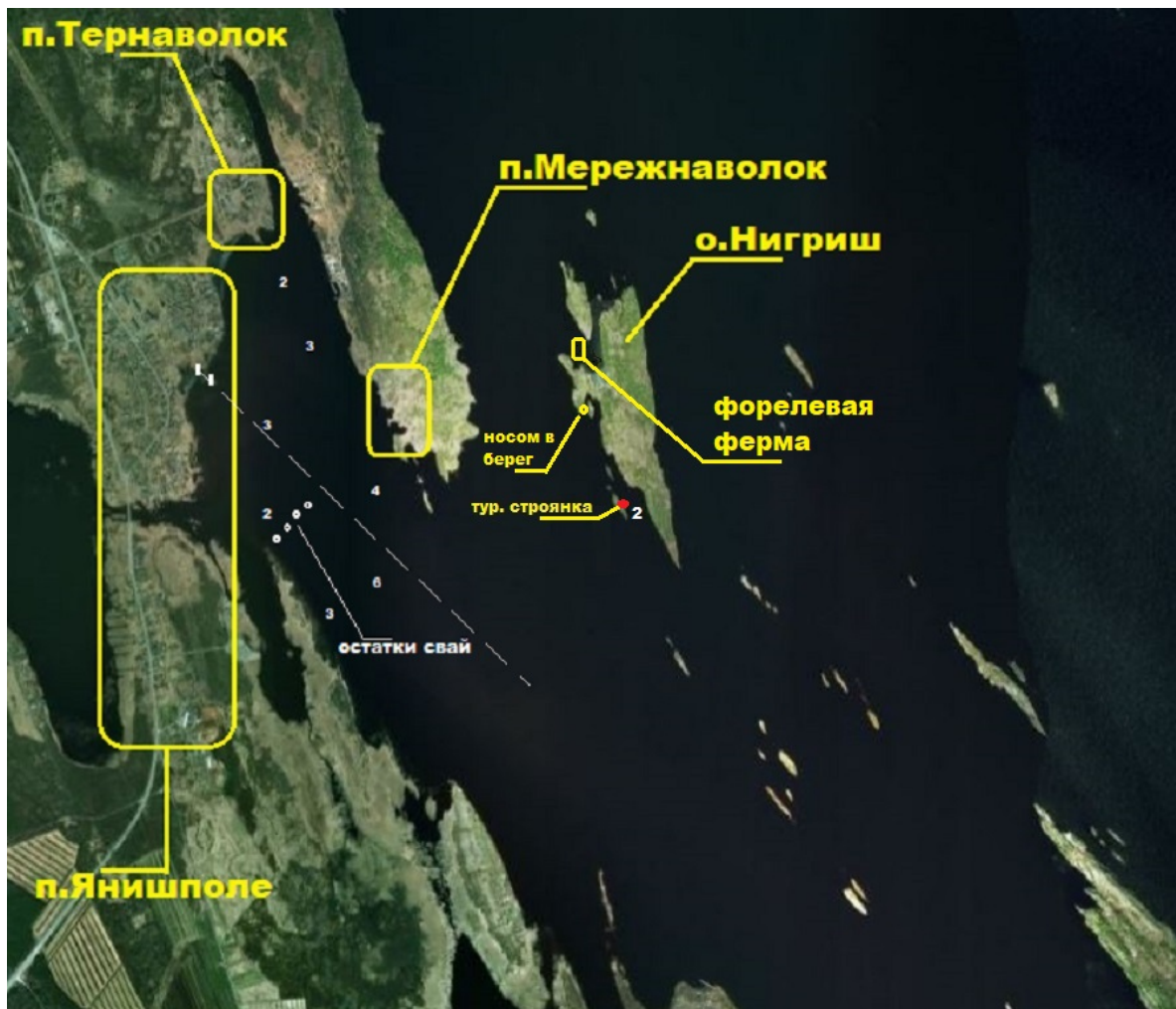
На самом берегу озера установлен поклонный крест "под сенью"

Губа Суна

Берега губы скалистые, невысокие, поросшие кустарником. На восточном берегу губы находится селение Мережнаволок, на берегу ее вершины — селение Тернаволок, а на западном берегу — селения Кончепосад, Янишполе и Андреев Наволок.

В восточной части губы глубины 4—7 м; западная ее часть мелководна и загромождена камнями. Грунт в губе камень и ил. У берегов губы имеются кусты свай, используемые для швартовки плотов.

Интересна как вынужденное укрытие и для посещения магазина.



Остров Нигриш

Смотри карту выше.

Остров холмист и покрыт лесом. Вблизи его берегов имеются островки и камни.

С северной части острова есть залив прикрытый островком. В заливе была байдарочная стоянка с песчаным пляжиком.

Сейчас там форелевая ферма.

С западной стороны острова в заливке с маленьким островком есть стоянка носом в берег, а на берегу туристическая стоянка с кострищем.

За длинным островком у западного берега есть туристическая стоянка с кострищем. берег приглубый.

г. Кондопога

Районный центр Республики Карелия расположен в вершине Кондопожской губы. Он связан с железнодорожной сетью страны; шоссе соединяет его с городами Петрозаводск и Медвежьегорск. В городе есть районная больница, ледовый дворец и вся городская инфраструктура.

Около города имеется причал Кондопожского ЦБК, глубины у которого 3—4,6 м. К 3-С-3 от причала Кондопожского ЦБК находится причал АО «Карельский камень», глубины у которого 4,1—4,6 м.

У города имеется рейд, защищенный от всех ветров, кроме юго-восточных; глубины на рейде 6—11 м, грунт — ил. Рейд находится напротив исторической деревни Кондопога.

Яхтенной и лодочной инфраструктуры нет. Единственное место с более менее причалами для маломеров, это так называемый Токарский причал. Условия стоянки и глубины около него неизвестны.

Чтобы посетить магазин, надо войти в самую глубь залива и встать на якорь. Далее на тузике на берег.

Обязательно используйте томбуй и буйреп, на дне и в воде полно топляков.





Главной достопримечательностью г.Кондопога была деревянная церковь Успения Пресвятой Богородицы 1774 году на месте предыдущего ветхого храма. В 1920-х в ней побывала Онежская экспедиция под руководством Игоря Грабаря, который доказал, что храм представляет собой невероятную историческую ценность. Храмом занялись искусствоведы. Благодаря этому Успенский храм дважды реставрировали, а в 1960-м Успенский храм был взят под государственную охрану.





10 августа 2018 года уникальный памятник деревянного зодчества - Успенская церковь в городе Кондопога погиб в огне. Церковь подожг, облив бензином, местный 16 летний малолетний мудака-сатанист. Ушлёпку удалось избежать ответственности, его признали невменяемым и направили на принудительное лечение в психушку. Но церкви уже нет. За 30 лет дерьмократии выросло несколько поколений людей, для которых нет ничего святого, только деньги. Дети-дегенераты, которыми никто не занимается. Сегодня эксперты говорят о том, что воссоздать внешний облик храма вполне возможно, но его уникальное внутреннее убранство вернуть уже не получится.



Сейчас Кондопога славится своими колоколами-карильонами, привезенными из Голландии. Карильоны это своеобразная модернизированные звонницы, колокола в них управляются компьютером и могут воспроизводить различные мелодии. Самый большой карильон стоит у Ледового дворца и выполнен в виде арки высотой 14 м с 23 колоколами, весом около 500 кг.

Первое упоминание о поселении на месте современного города относится к 1495 году. В XVI веке на этой территории существовал ряд небольших деревень, известных по документам той эпохи.

В 1757 и 1764 годах близ Кондопоги — в деревнях Тивдия и Белая Гора — были открыты месторождения мрамора, которые начали интенсивно разрабатываться. Кондопога стала перевалочным пунктом, откуда мрамор отгружался в Санкт-Петербург.

Немалую роль в истории села сыграла и разработка залежей железной руды, которую перевозили отсюда на металлургические заводы Петровской слободы и на Кончезерский завод (Кончезеро).

В 1892 году в Кондопоге насчитывалось 48 домов, 300 жителей, 2 церкви, училище. В ней ежегодно с 8 по 15 сентября проводилась ярмарка. Вблизи находилась известная Тивдийская мраморная ломка.

По сведениям на 1911 год в Кондопоге действовали двухклассное земское училище и женское земское училище

26 апреля 1921 года Совнарком РСФСР утвердил проект строительства целлюлозно-бумажного комбината и ГЭС в Кондопоге. Однако продовольственный кризис и крестьянское восстание в конце года вынудили отложить начало строительства.

В середине 1923 года, Карельский Совнархоз учредил администрацию проекта Кондострой; работа по строительству ЦБК и ГЭС началась в августе.

Завершить проект намеревались к августу 1926 года. Однако, из-за нехватки средств, реализация проекта затянулась до 1929 года — строительство ГЭС было завершено в начале года, а целлюлозно-бумажного комбината — позже.

29 августа 1927 года Рабочий посёлок Кондопога стал районным центром.

С 1931 года село Кондопога — центр Кондопожского района Автономной Карельской ССР.

В 1932—1936 годах действовал Кондопожский рыболовный завод.

В 1938 году Кондопога приобретает статус города.

В годы Великой Отечественной войны город был оккупирован финскими войсками 3 ноября 1941 года и освобождён 28 июня 1944 года войсками Карельского фронта в ходе Свирско-Петрозаводской операции.

В 1950-е годы Кондопога была объявлена всесоюзной ударной стройкой.

В 2006г. в конце августа — начале сентября 2006 года в Кондопоге произошли массовые беспорядки на этнической почве (повод — убийство двух местных жителей чеченцами) - Кондопожский бунт.

Местная милиция бездействовала или была в сговоре с бандитами.

События имели большой резонанс в СМИ и обществе. Название города стало нарицательным для обозначения межэтнических конфликтов.

Восставший народ изгнал из города всех лиц Кавказских национальностей и потребовал от властей их выселения навсегда.

Стабилизировать ситуацию удалось лишь после прибытия в город дополнительных сил ОМОНа из Петрозаводска, массовых задержаний горожан и бегства большого числа граждан чеченской и прочих кавказских национальностей из города.

Очень быстро были осуждены "зачинщики" из числа горожан.

Суд над чеченскими бандитами шел 5 лет. Неоднократно их пытались отмазать на всех уровнях. Судьям, свидетелям и адвокатам поступали угрозы.

В итоге 19 января 2011 года Судебная коллегия по уголовным делам Верховного суда России вынесла определение об оставлении приговора Верховного суда Республики Карелия без изменения, а жалобы без удовлетворения; приговор суда вступил в законную силу.

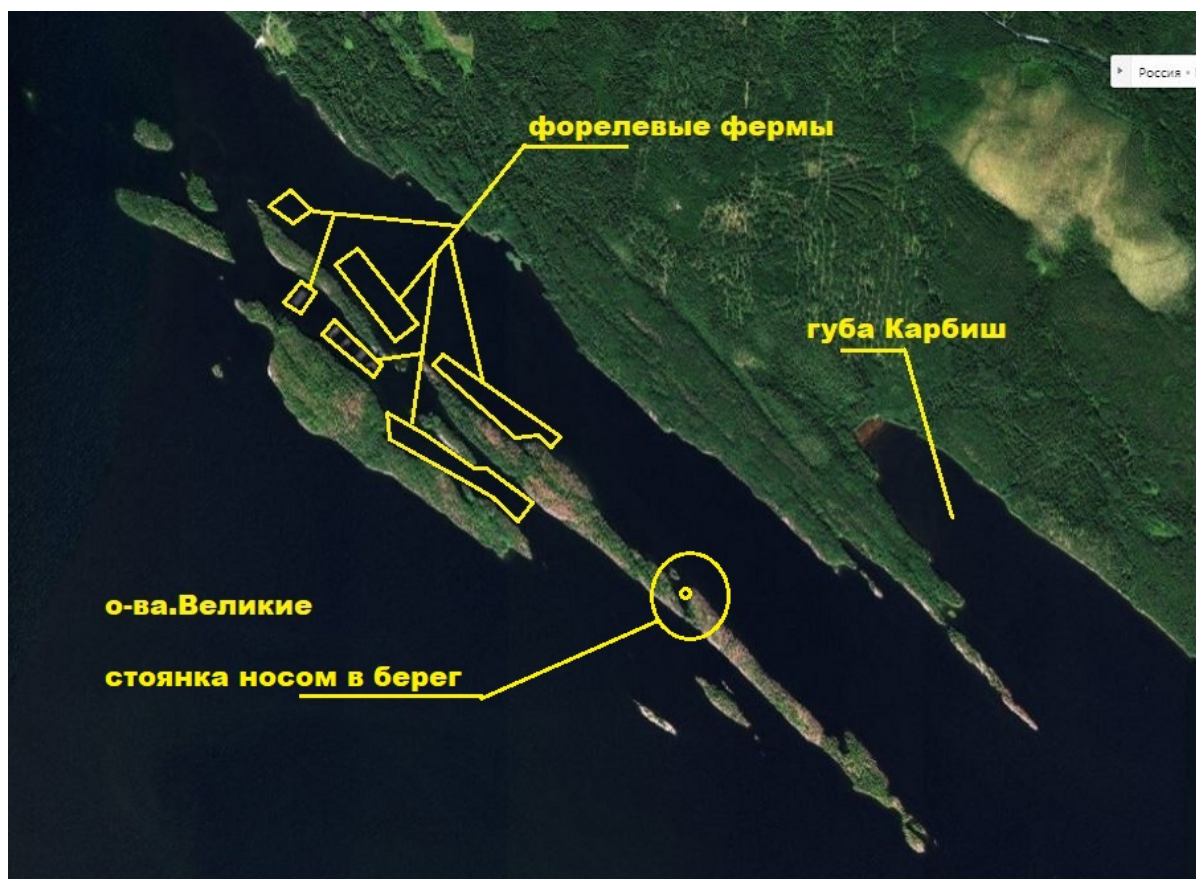
Убийца и сообщники получили большие сроки.

30 октября 2017 г. главный убийца Ислам Магомедов умер в колонии № 31 Красноярского края.

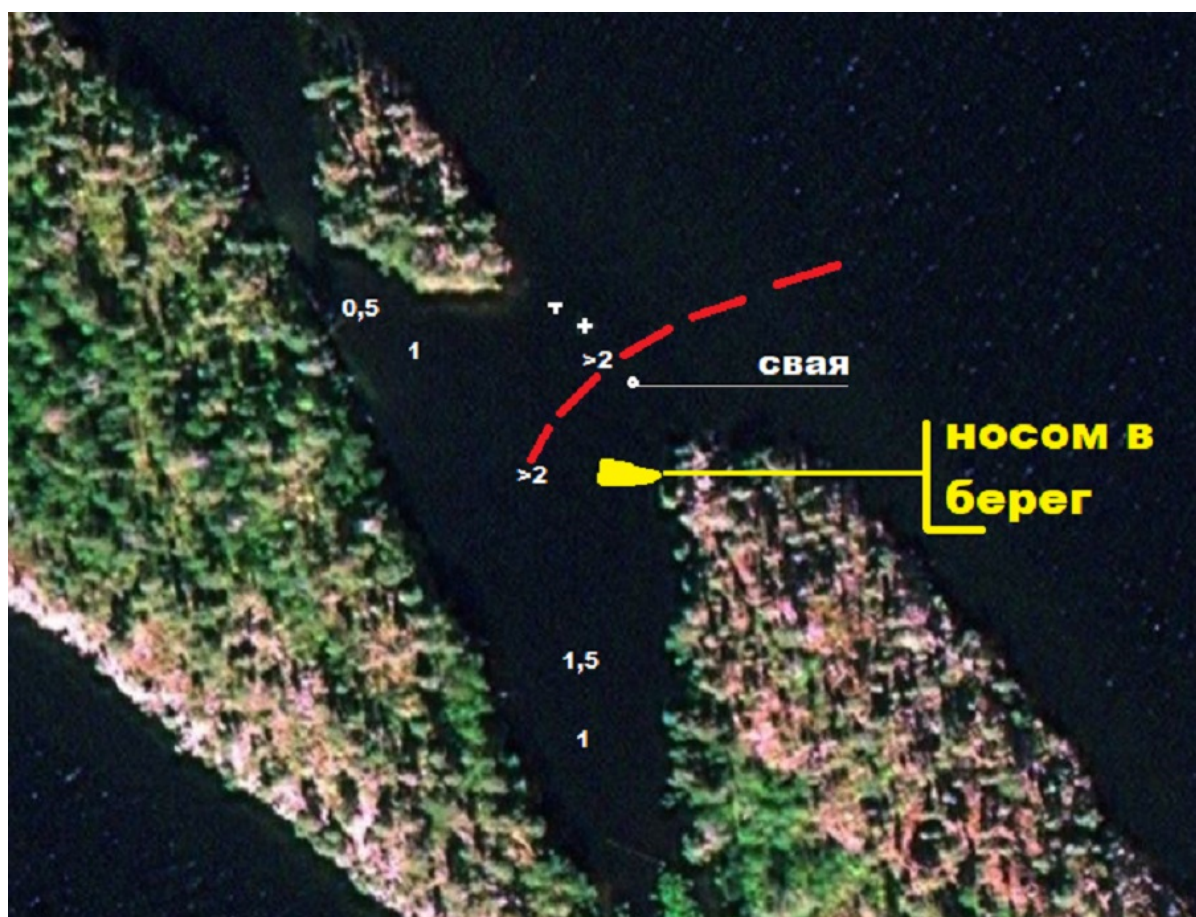
о-ва. Великие

Лежат у северо-восточного берега Кондопожской губы в 15км. к югу от г.Кондопога. Они вытянуты цепью на 4 км. вдоль северо-восточного берега Кондопожской губы и отделены от него проливом, вдоль которого проходит Восточнобережный фарватер; глубины в проливе более 20 м.

Два наиболее крупных острова высокие, остальные — низкие. Все острова поросли преимущественно хвойным лесом. Берега островов местами скалистые, а кое-где покрыты крупными валунами и окаймлены подводными и надводными камнями.



Были хорошие яхтенные стоянки и несколько туристических стоянок.
К сожалению, раковая опухоль Онежского озера - форелевые фермы обосновались и среди Великих островов.
Как туристическая достопримечательность острова утратили своё значение.
Осталась стоянка в маленьком заливчике прикрытом островком, на восточном берегу южного острова.
Заход узкий но глубокий, более 2м. Глубина в заливе более 2м. Грунт камень. Можно растянуться между берегами, встав носом в берег.
В глубине бухты расположена туристическая стоянка с кострищем.



тур.стоянка



Губа Карбиж (Карбиш)

Расположена немного южнее Великих островов.

Вход в губу с юга ограничен низким, поросшим лесом островом.

Глубины в юго-восточной части губы 5—13 м, а в северо-западной 2—5 м; грунт в губе ил и камень. Губа защищена от всех ветров, кроме юго-восточных. Входить в губу надлежит придерживаясь ее середины, уменьшив ход и постоянно измеряя глубины.

о.Юлькин

Лежит практически по середине Кондопожской губы. Является приметным ориентиром. Остров низкий, поросший редким лесом и кустарником. Берега его отмелые. Около острова много подводных и надводных камней.

Знак Юлькин установлен на острове Юлькин. Является одним из последних онежских деревянных маяков, который ещё не сожгли.



Кулмукская губа

Расположена в 6 км. к северу от мыса Чажнаволок. Представляет собой хорошее укрытие от ветров всех направлений.

Восточный берег губы у входа низкий, лишенный растительности, но далее к северу он более высокий и лесистый. На этом берегу расположено селение Кулмукса.





Западный берег губы высокий, поросший лесом. Вблизи этого берега лежит лесистый островок. Фарватер, ведущий в губу, доступен для судов с осадкой до 1,4 м.

Глубины в губе 2,8—7,2 м. Во входе в губу от восточного берега выступает песчаная отмель, а от западного берега — каменистая отмель.

Пассажирская пристань Кулмуksа сооружена у берега против южной окраины селения Кулмуksа. Глубина у пристани 2,8—3,3 м. В данный момент развалена и скрыта под водой.

Деревня Кулмуksа старая, есть дома возрастом более 100 лет. В центре деревни находится Погост, где недавно отстроили часовню святой великомученицы Параскевы Пятницы. Рядом с часовней можно увидеть намогильный домик, занесённый в список объектов культурного наследия. В деревне есть "Гостевой дом", при нём баня и причал для маломерных судов. <http://vseotdohnut.ru/>



м. Чажнаволок.

Мыс - южная оконечность полуострова Чаж, является северным входным мысом Кондопожской губы; он низкий, каменистый, поросший лесом. С обеих сторон мыса есть бухты удобные для стоянок яхт, катеров и надувных судов.





Западная бухта называется : губа топорик. На входе 1,5 метра. Мелко слева от входа. Там и 1м можно найти. Но и справа ближе к берегу тоже мелко. Заходить строго по середине. Далее по самодельным белым створам на деревьях. При входе надо быть осторожным могут быть меньшие глубины если уклонитесь от генеральной линии. После захода можно встать справа, носом в берег около туристической стоянки, а можно повернуть на лево и пройти практически до самого конца бухты и встать на якорь.

Очень надёжное укрытие от ветров всех направлений.

Глубина в губе до 3м. Грунт - ил ,

Берег, прозрачный сосновый лес. Видны и Шардоны и Суйсары. По берегам очень приятно гулять.

Есть несколько туристических стоянок

ВНИМАНИЕ: в окрестностях бухты присутствует медведь. Был периодически замечен. Не конфликтен, как правило пытается быть незаметным. Не оставляйте съестных продуктов и отходов.

Восточная бухта удобна для стоянки надувных судов. В глубине бухты есть запасная туристическая стоянка.

При входе в бухту можно встать на якорь.

На мысу присутствуют остатки финской береговой батареи. Они представляют собой два орудийных дворика обвалованных камнями на дне которых присутствуют металлические шпильки для крепления береговых орудий на тумбовых лафетах.

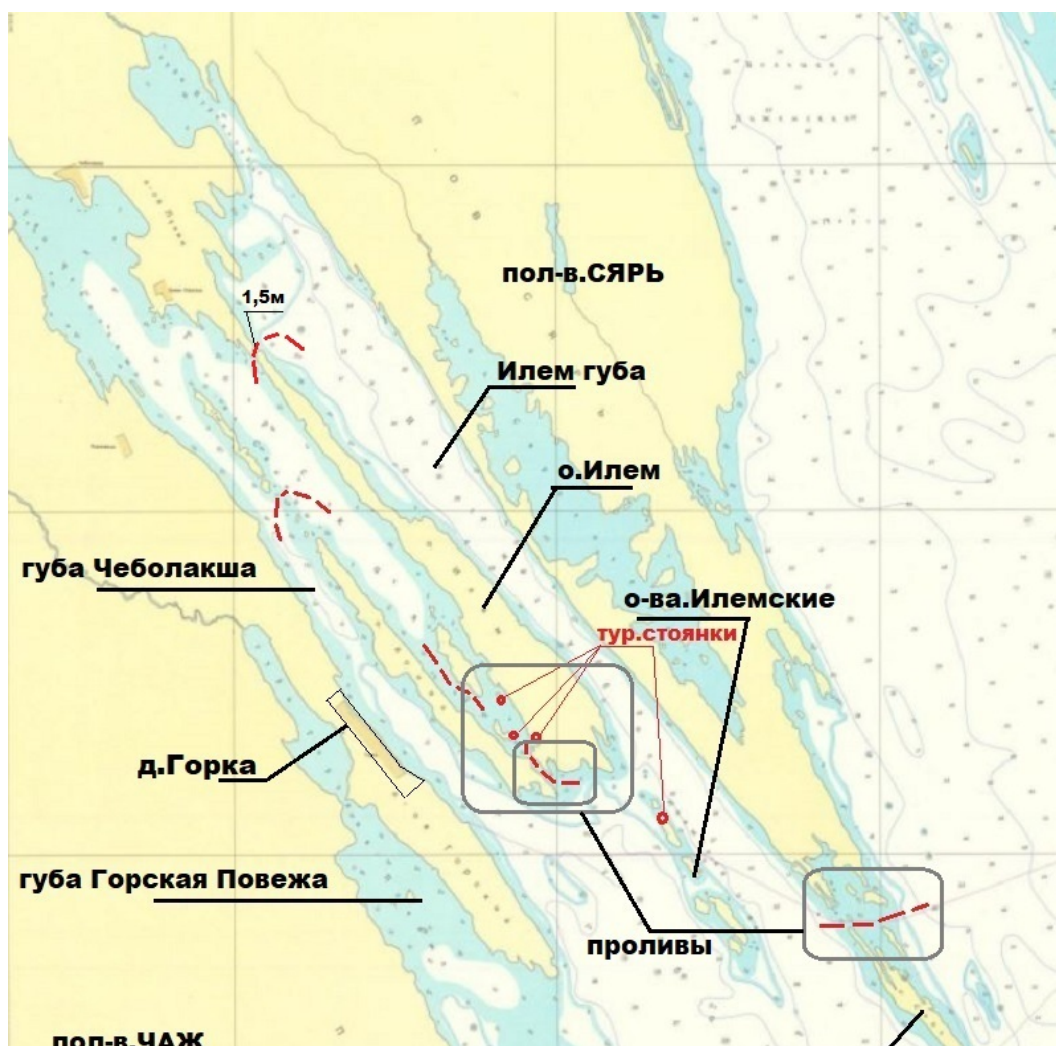
В наличии так же остатки блиндажей (ямы) и стрелковых ячеек.

ГОРСКАЯ ГУБА

Расположена между полуостровом Чаж (к северу от островов Сосновцы) и полуостровом Сярь.

В Горской губе имеются якорные места, хорошо укрытые от всех ветров . На якорь можно становиться везде, где позволяют глубины.

Острова и полуострова расположенные в Горской губе, делят эту губу на три губы: Горская Повежа, Чеболакша и Илемгуба.



острова Сосновцы там

о.Сярь

острова Сосновцы (пол-в. Чаж)

Острова расположены около восточного побережья полуострова Чаж, недалеко от входа в Горскую губу. Являются хорошим укрытием от ветров и волнений всех направлений. Глубина на стоянке 5м. грунт ил.



Губа Горская Повежа

Расположена в Горской губе между полуостровом Чаж и полуостровом Горский. Она укрыта от всех ветров, кроме юго-восточных, и доступна для малых судов.

Берега губы отмелье, окаймленные подводными и надводными камнями. Через наиболее узкую ее часть перекинут мост. Глубины во внешней части губы 2—4 м, грунт — камень. В 200 метрах перед островком торчащем посередине губы есть каменистая банка.

На полуострове горский расположена деревня Горка но с губы она не просматривается. Зато имеется дачный посёлок.

Губа Чеболакша

Пролегает между островами Конец, Свинцы и полуостровом Горский. В глубине губы лежат селения Чеболакша и Лукин Наволок. На западном берегу губы раскинулось селение Горка. Глубины в губе 3—18 м.

Илем губа

Расположена между цепочкой Илемских островов - островом Илем - пол-вом Лукин и пол-вом Сярь.

Илемские острова лежат в 1,5 км к северо-востоку от южной оконечности полуострова Горский. Эти высокие острова поросли лесом. Восточные и западные берега их приглубы. От островов до острова Илем тянутся подводные и надводные камни.

Остров Илем, самый большой из всех островов Горской губы, расположен в 550м. от Илемских островов. Он высокий, холмистый, поросший смешанным лесом. Северо-восточный берег острова приглубый, а юго-западный — отмельный.

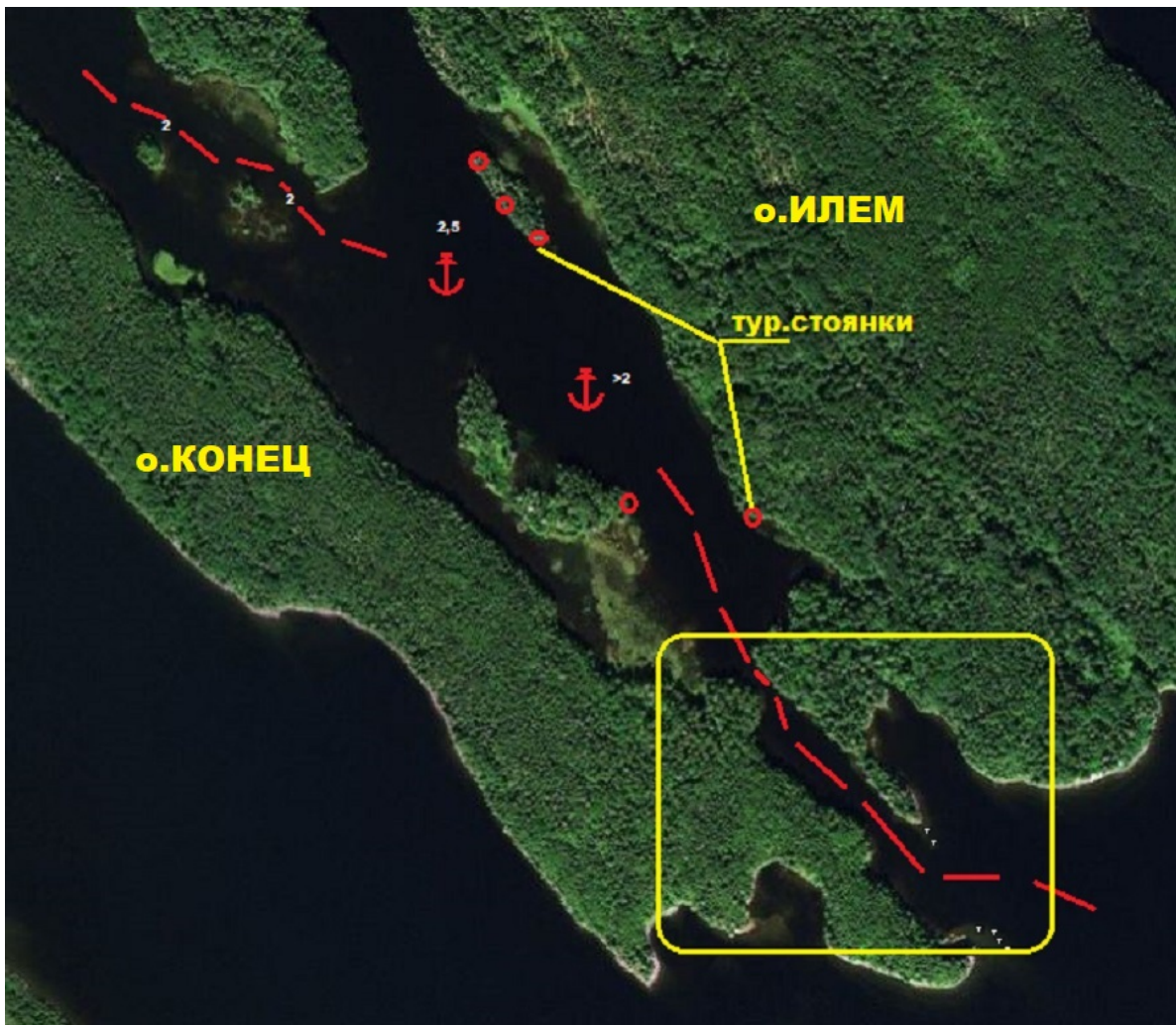
Остров Конец лежит параллельно с островом Илем. Остров высокий, лесистый; на нем поднимаются два холма. К северо-западу от острова Конец тянется цепь низких, поросших лесом и кустарником островов Свинцы.

Губа укрыта от всех ветров, однако сильные юго-восточные ветры разводят в ней волнение.

Между островами Илем и Конец расположен закрытый пролив имеющий заходы как с севера так и с юга.

Юг Пролива является идеальной якорной стоянкой закрытой от волнения со всех сторон. Там расположено несколько туристических стоянок.







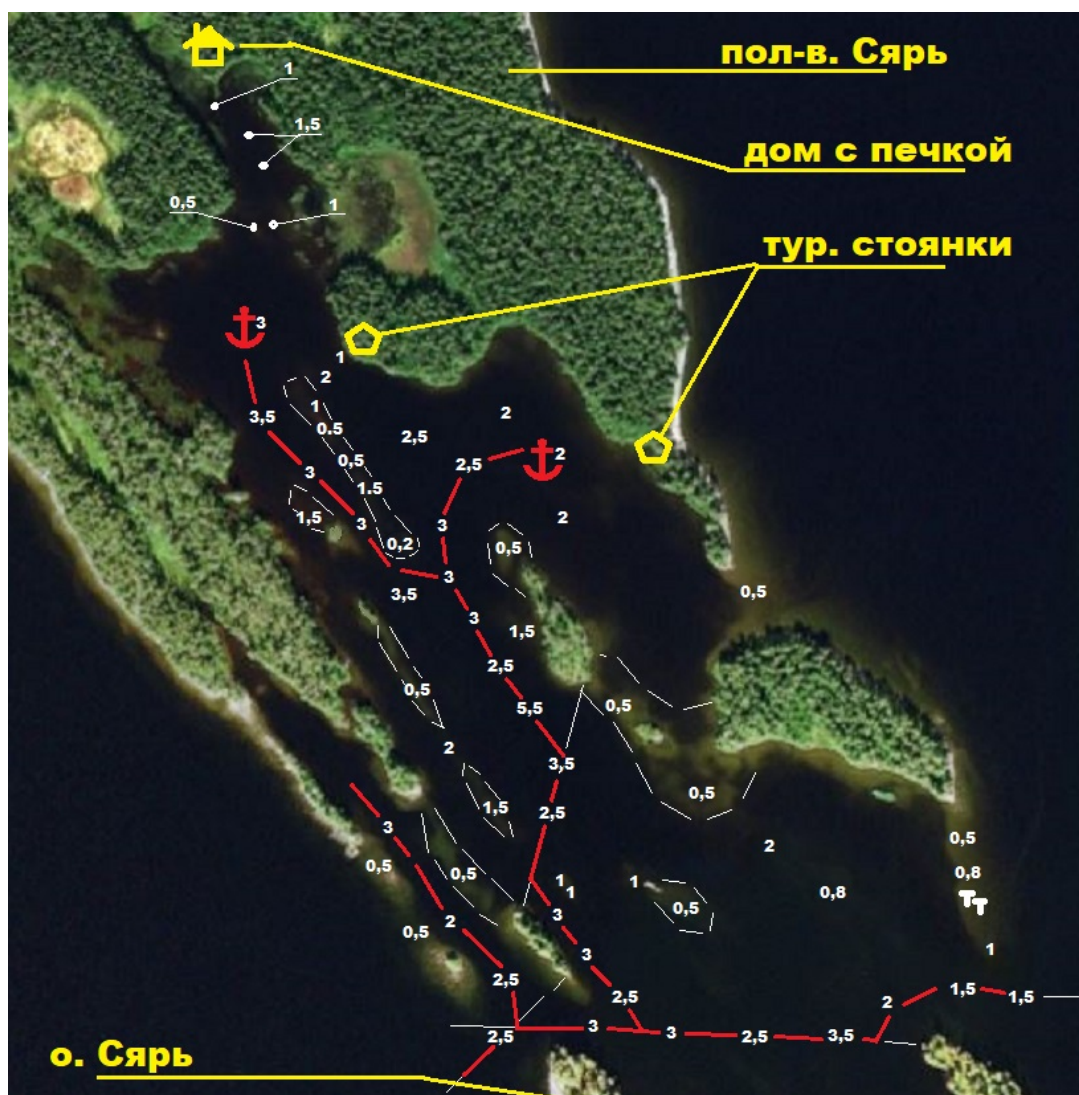
Остров Сярь

Лежит на северо-восточной стороне входа в Горскую губу. Остров низкий, поросший лесом; он имеет отмельные берега. На острове Сярь ранее был деревянный маяк "Сярь нос" с металлической беседкой для фонаря. Маяк давно сгорел, а беседка осталась. Старое фото маяка, 80-х годов прошлого века.





Пролив, отделяющий остров Сярь от полуострова Сярь, усеян островками, подводными и надводными камнями. Минимальная глубина 1,5м. Пролив образует шхерный район удобный как укрытие от волнения со всех направлений. В глубине шхер есть глубоководные фарватеры позволяющие пройти к местам стоянок с глубинами не менее 2м.



При входе в пролив с запада надо держаться середины входа. Глубина при входе 2,5м. Войдя в пролив надо повернуть вправо и взять направление на северный мыс дальнего острова и идти до мыса.

В 20м от мыса, повернуть на лево и по дуге вокруг мыса выйти из пролива.

При входе в пролив с востока следовать в обратном порядке.

При проходе на якорную стоянку надо повернуть на север и пройти вдоль острова слева на расстоянии 15м.

Подойдя к северной оконечности острова, повернуть вправо и идти по пеленгу на оконечность правого острова.

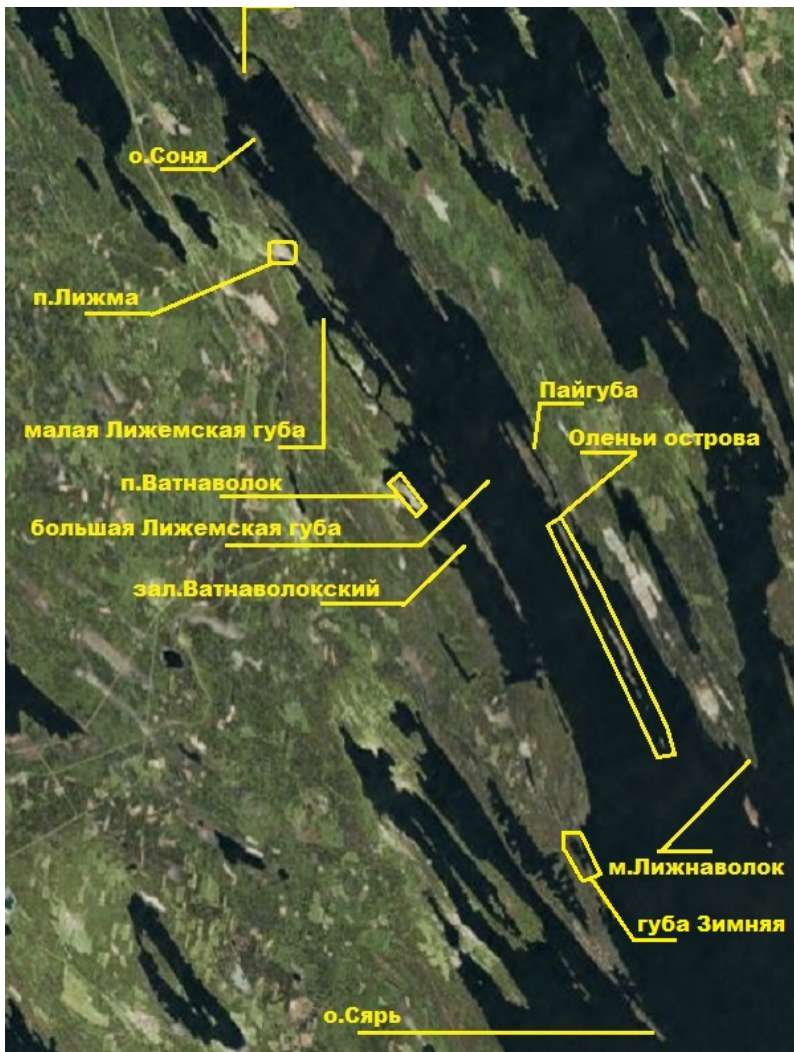
Не доходя 30м до мыса острова повернуть на север и пойти вдоль острова, оставляя его справа на расстоянии 30-35м.

Далее по большой дуге повернуть направо и войти на якорную стоянку.

ЛИЖЕМСКАЯ ГУБА

Большая Лижемская губа, или губа Черга, находится непосредственно к востоку от Горской губы и отделена от нее островом Сярь. Вход в губу расположен между юго-восточной оконечностью острова Сярь и мысом Лижнаволок. Губа защищена от всех ветров, кроме юго-восточных. При сильных юго-восточных ветрах на якорь можно становиться в Вагнаволоцком заливе, а также за островами Соня, Ямский, Старцев и перед входом в губу Пайгуба.





Губа Зимняя

Прекрасная стоянка, укрытая от волнения всех направлений.

Пролив который ведёт в губу разделён островом на два пролива.

Левый пролив не проходимо и имеет глубины около 0,5 метра и изобилует камнями.

Правый пролив глубоководен, более 2 м. Заходить четко по середине.

Если после входа повернуть на право то можно встать носом в берег к приглубому берегу.

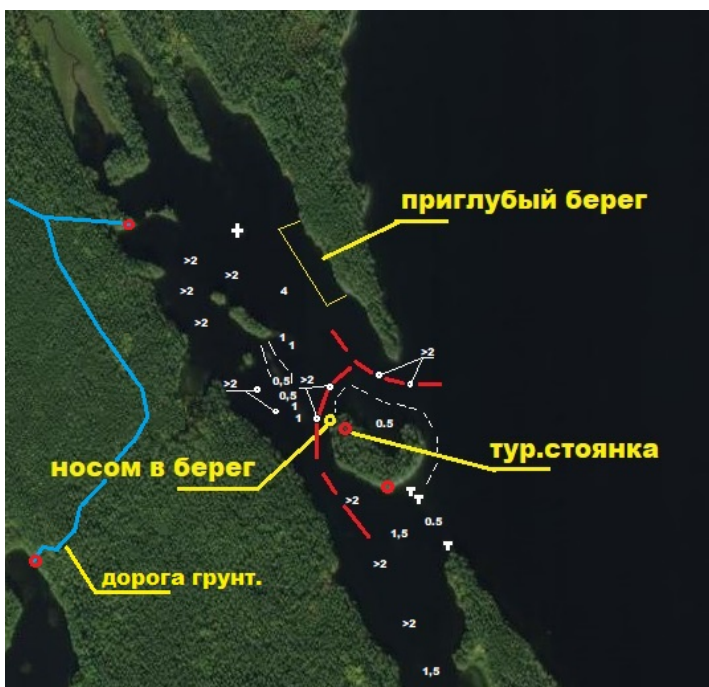
Если обогнуть остров налево, то можно выйти в южную часть губы где встать на якорь. (огибать остров по большой дуге, у острова мель)

На острове расположены две туристические стоянки с кострищами около которых можно встать носом в берег.

В северной части бухты есть туристическая стоянка к которой подходит грунтовая дорога ведущая на север, от неё отходит дорога ведущая на юг и через 1 км

упирающаяся в туристическую стоянку на берегу внутреннего озера - Сярьозера.

Переплыв Сярьозера с востока на запад можно перейдя перешеек в 30-40м увидеть Илемгубу.





Губа Питица

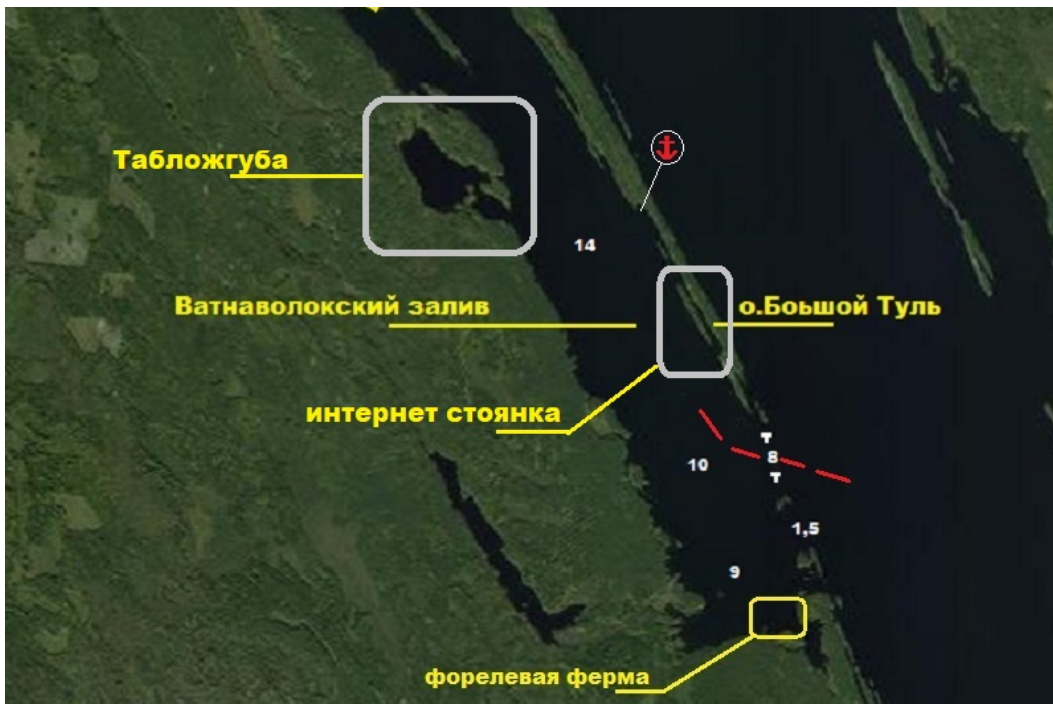
Красивая узкая губа с мелководными входами (1-0,5м) замечательна для прогулки на байдарке или тузике. В глубине губа глубокая, более 2м. Ловится щука. К югу от губы расположены два галечных пляжа с туристическими стоянками с кострищами. Около северной оконечности губы, за скалистым островком можно встать носом в берег к скале.



Ватнаволоцкий залив

Залив укрытый от всех ветров, представляет собой пролив, пролегающий между островом Большой Туль и островками, лежащими к северо-западу и юго-востоку от него с одной стороны и юго-западным берегом Большой Лижемской губы с другой. Остров Большой Туль высокий, лесистый; северо-восточный его берег обрывистый. На западном берегу острова Туль есть небольшая бухточка с глубинами, где можно укрыться на якоре от северных ветров. Глубины в средней части залива 10—16 м; грунт — ил, местами песок. Входить в залив можно как с севера так и с юга. Вход с юга глубоководный, но на входе присутствуют камни. Вход с севера мелководен (ок 1м.) Выход обозначенный красным пунктиром имеет глубину около 2м. При следовании по Ватнаволоцкому заливу надо идти малым ходом, так как в заливе имеются опасности (отдельно стоящие камни). В южной части залива расположена форелевая ферма. Присутствует интернет. Магазины нет.





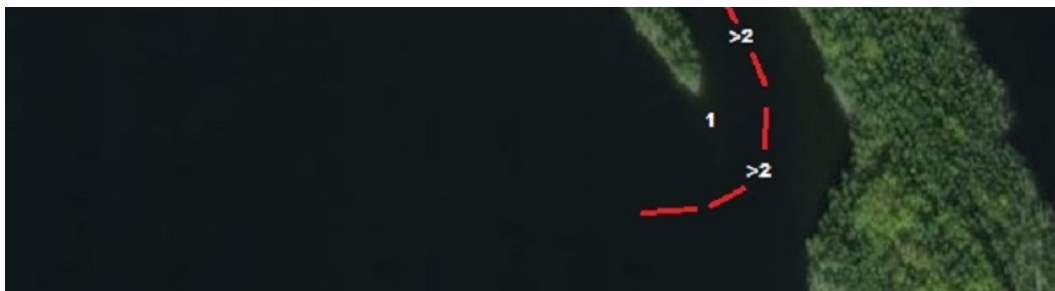
В августе 2021 года жители деревни Ватнаволоок устроили сход и заявили, что собираются перекрыть дорогу, чтобы защитить одноимённый залив Онежского озера от форелеводов и своё право на чистую воду. Однако не смотря на протесты жителей форелевая ферма существует.

Деревня Вокнаволоок основана в XVII веке и считается старинным рунопевческим центром Беломорской Карелии, сказочным местом для собирателей фольклора. Именно здесь финский лингвист и фольклорист Элиас Леннрот записал ключевые сюжеты великого карело-финского эпоса "Калевала". А напел ему 3100 строк рун местный житель Архиппа Перттунен, отец Михкали Перртунена, рунопевца и народного сказителя, которого позднее назовут "северным Гомером".

В ноябре 2020 года на территории базы отдыха в деревне Вотнаволоок был построен музей — копия переселенческого финского концлагеря для малолетних узников с бараками, заборами, пулемётными и смотровыми вышками. Уже с начала декабря туда будут привозить школьников, они будут смотреть документальные фильмы о жизни узников концлагерей и участвовать в военно-патриотических играх. Постройка музея концлагерного быта сопровождалась скандалами. Строительство должно было начаться еще в 2019 году — сначала в деревне Шайдома Кондопожского района, затем в самой Кондопоге, но против этого выступали местные жители. Построили в Ватнаволоке, не смотря на протесты местных жителей.

Интернет стоянка за островком у острова Большой Туль





Табложгуба

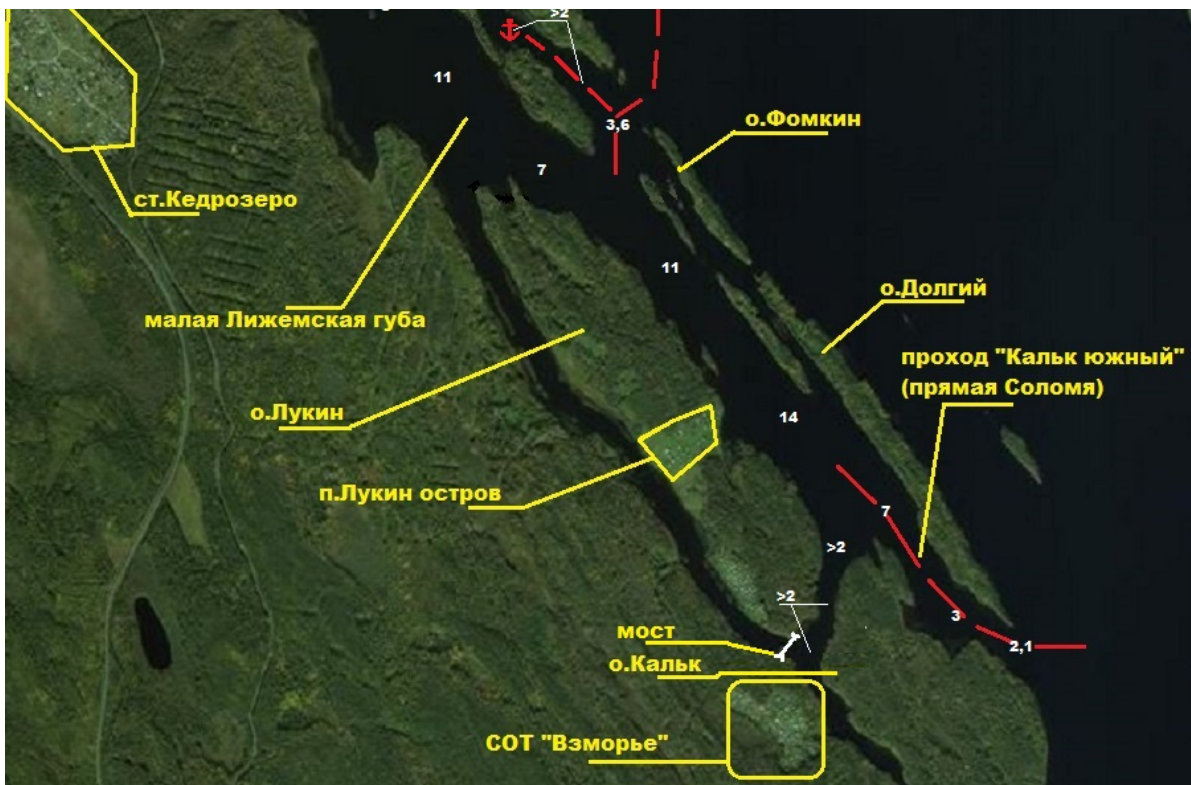
Расположена на западном берегу Вагновлоцкого залива. Губа состоит из двух частей. Загубка с глубинами около 4м. затем пролив с глубиной 1,5м. и далее большая часть губы с глубинами около 3м.



Малая Лижемская губа

Губа укрыта от всех ветров, вдаётся в берег непосредственно к северо-западу от острова Лукин. Глубины в губе 3—11 м, грунт — ил и камень. Берега ее приглубы. Остров Лукин высокий, холмистый. Посредине острова расположено селение Лукин Остров. Все берега острова, за исключением юго-западного, приглубы. На юге острова расположен автомобильный мост через пролив, отделяющий остров от материка. Пролив между островом Кальк и Лукин, глубоководен, более 2м. Может служить укрытием от волнения и ветра. Между островом Лукин и островами Долгий и Фомкин расположены заброшенные форелевые фермы (торчат большие металлические буйи). На берегу вершины губы расположено селение Лижма, в котором есть храм Николая Чудотворца и памятник десанту Онежской флотилии 25 сентября 1919 года. Десант наступлением на станцию Лижма положил начало разгрома Красной Армией белогвардейских войск, вторгшихся в Северную Карелию. Есть интернет. Чем ближе к посёлку Лижма, тем лучше. Магазины нет





Проход Кальк-Южный, или Прямая Соломя, ведет из Большой Лижемской губы в Малую Лижемскую губу между островом Долгий на востоке и островами Кальк и Лукин на юге и западе. Глубина в проходе 2,1 м, грунт — камень.

При подходе к проходу надлежит остерегаться рифа, выступающего от южной оконечности острова Долгий. Миновав указанный риф, следует повернуть вправо и идти серединой прохода. По проходу рекомендуется идти малым ходом, измеряя глубины.

После входа, влево будет отходить пролив между островом Кальк и островом Лукин. Пролитв глубоководен (>2 м) и может служить укрытием от ветров и волнения со всех направлений.

Проход Кальк-Северный, или Кривая Соломя, ведет из Большой Лижемской губы в Малую Лижемскую губу между островом Фомкин и лежащими соответственно в 300 м к северо-западу и западо-северо-западу от него невысокими лесистыми островами Попов и Пидяй. Глубина в проходе 3,6 м, грунт — камень. Проход очень извилист. Посередине прохода есть осыхающий камень.

К северо-западу от острова Фомкин есть глубоководный залив (>2 м) удобный для якорной стоянки, с защитой от волнения со всех направлений.

о. Соня

Невысокий, поросший лесом. Берега его приглубы. Пролитв, пролегающий с западной стороны острова Соня, судоходен.

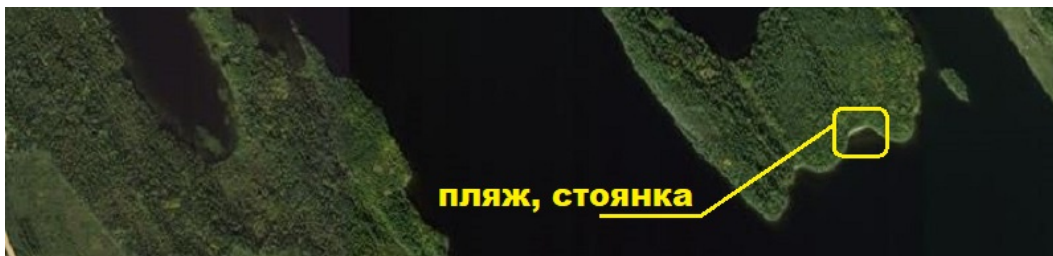
Якорное место расположено у западного берега острова Соня; оно укрыто от всех ветров. Глубины здесь 8—12 м, грунт — ил и камень.

о. Ямский.

Остров имеет форму топора: лезвие — высокий скальный массив, рукоятка — длинная узкая каменная россыпь. Остров хорошо закрывает от ветров бухту, на берегу которой находится микро деревня Ямка (5 домов), обитаемая летом.

С южной стороны острова бухта с песчаным пляжем. Туристическая стоянка. Кострище с очагом из камней, есть дрова.





Губа Пайгуба

Вдаётся в северо-восточный берег Большой Лижемской губы в 1,8 мили к востоку от южной оконечности острова Калк. Берега ее высокие, поросшие хвойным лесом; западный берег губы, а также восточный берег ее вершины обрывистые.

При входе в губу у восточного берега лежат подводные и надводные камни. Глубины в губе 2—3 м; грунт — ил и камень.

Мыс Пайнаволок, западный входной мыс губы Пайгуба, невысокий, поросший лесом. Вблизи мыса лежат три низких лесистых островка, около которых имеются опасности.

Якорное место, укрытое от всех ветров, кроме северо-западных, расположено при входе в губу Пайгуба. Глубины на якорном месте 2,4—3,6 м, грунт — ил. Так же можно встать на якорь в глубине губы.

На южном конце Пайгубы – старый сенокос, на этом месте когда-то стоял сарай.

В 3,4км. южнее мыса Пайнаволок есть прекрасная туристическая стоянка на песчанно-галечном пляже.



Олень острова

Острова Олень вытянуты цепью вдоль северо-восточного берега Большой Лижемской губы. Они состоят из двух групп: северной и южной. Глубина в проливе между этими группами 2,4 м. За исключением четырех самых южных, все острова высокие, поросшие лесом; берега их обрывистые.

В проливе между островами есть стоянка носом в берег и туристическая стоянка с кострищем.

Пролив, отделяющий острова Олень от северо-восточного берега губы, укрыт от всех ветров, кроме юго-восточных. Глубины в его средней части 12—26 м, грунт — камень.

В центре острова – высокая гора с тригипунктом на вершине. Оттуда открывается прекрасный обзор. На вершину ведет тропа.

В 1 км. к востоку от островов, на коренном берегу полуострова Лиж, расположена удобная туристическая стоянка - бухта с песчаным пляжем, старый еловый лес.



УНИЦКАЯ ГУБА

Самая красивая губа Онежского озера.

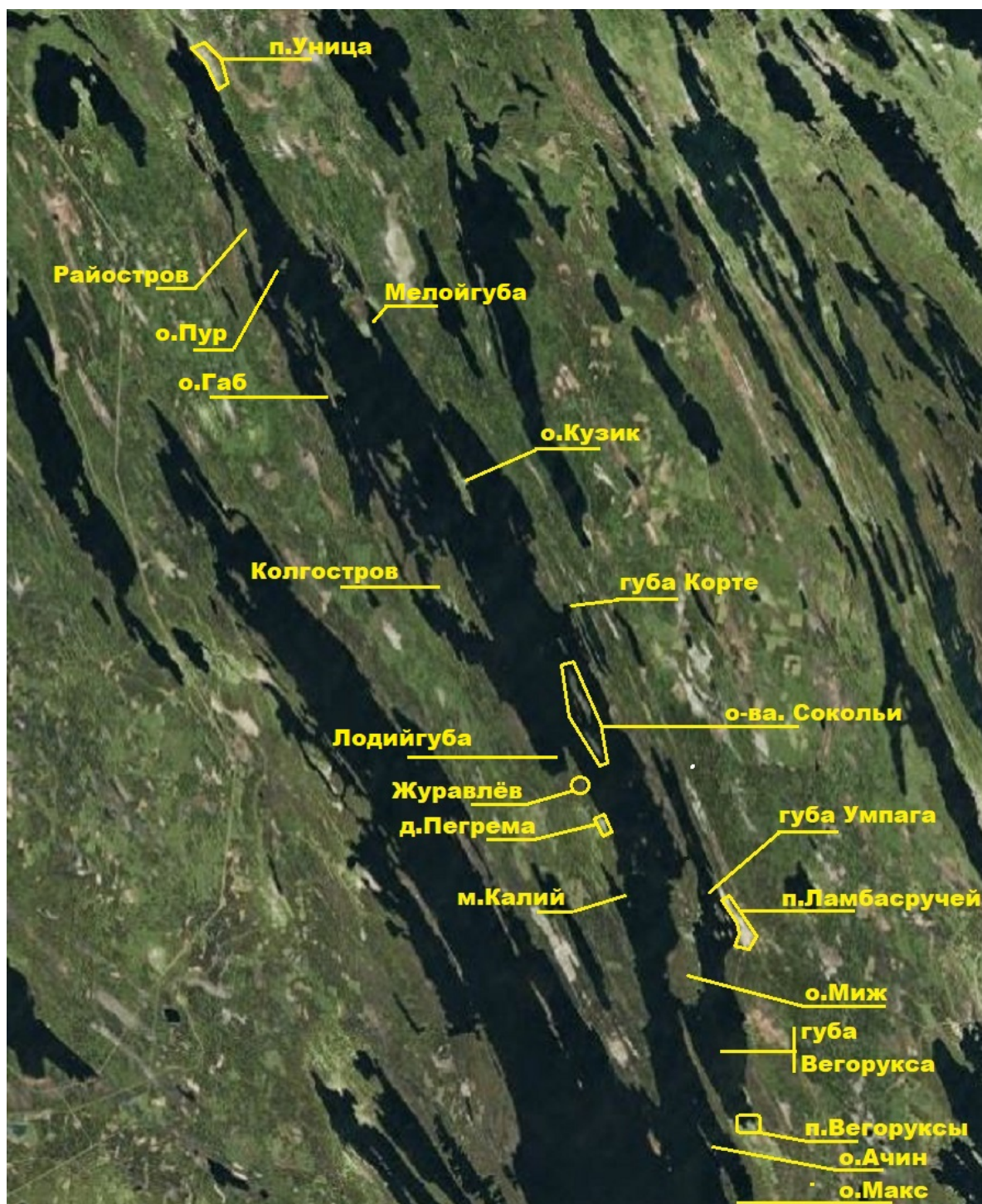
Уницкая губа от входа в нее из залива Большое Онего простирается на 40 км. к северо-северо-западу с восточной стороны полуострова Лиж.

Берега губы высокие, местами обрывистые, поросшие смешанным лесом; у самой воды растет кустарник.

Глубины в Уницкой губе в основном 10—20 м, однако в ней разбросано большое количество островов, островков и опасностей. Поэтому плавание в губе возможно только днем.

Навигационная обстановка отсутствует. Створы не крашены, вех и буёв нет.

Уницкая губа укрыта от всех ветров и пригодна для якорной стоянки. Грунт в южной части губы преимущественно ил (камень встречается лишь вблизи берега), а в северной — камень, ил и песок.



о-ва. Сосновцы

Лежат на западной стороне от входа в Уницкую губу к югу от мыса Лижнаволок.

Острова низкие, поросшие лесом и окаймленные рифами. В проливах между ними разбросаны подводные и надводные камни.

Пролив между островом Большой Сосновец и мысом Лижнаволок глубоководен и проходим для водоизмещающих судов.

На северной части о.Большой Сосновец находится песчаный пляж, на котором расположена туристическая стоянка.

На острове Южный Сосновец установлен Сосново-Уницкий маяк. Маяк не работает.



губа Вегорукса

Является частью Уницкой губы.

Ограничена с запада Вегорукским полуостровом. Вход в губу расположен между оконечностью Вегорукского полуострова и южной оконечностью острова Миж (Вегорукский пролив).

Фарватер, ведущий по Вегорукскому проливу, проходит между северной оконечностью Вегорукского полуострова и островком, лежащим на отмели, простирающейся от южной оконечности острова Миж. Это узкий фарватер, он обставлен створами, наименьшая глубина на нем 3,5 м, грунт — камень. Берега губы высокие и лесистые, лишь в вершине губы берег низкий, занятый полями. У берегов много подводных камней.

Глубины в губе Вегорукса 7—23 м, однако в ней имеются опасности. Грунт — ил и камень.





На месте бывшей деревни Усть-Река форелевая ферма.

Село Вёгуроксы на берегу Уницкой губы Онежского озера – одно из старейших в Карелии поселений – опорный пункт на пути из Новгорода к Белому морю. В XV веке оно принадлежало новгородскому боярину Фёдору Глухову и состояло из четырёх малодворных деревень. В писцовой книге 1563 года упоминаются деревни на Вёгуроксе: «на Яшкиной поляне» - 4 двора, «Большой двор» - 3 двора, «в Ужином конце» - 5 дворов, «Бережное словет в Рамполе» - жилых дворов нет.

В середине XVIII века в Вёгуроксах был срублен ныне существующий Никольский храм (в виде клетской часовни) в деревне Большой двор, позже получившей название Посад.

Около 1763 года была отстроена шатровая колокольня в виде восьмерика на четверике. Часовню с нею заблокировали с помощью крыльца и переходной галереи.

В XIX веке Вегоруксы – деревня Великогубского общества Великогубской волости Петрозаводского уезда. В «Списке населённых мест» 1873 года содержатся следующие сведения. Находится при губе озера Онеги, лежит на Повенецком тракте от города Петрозаводска, по правую сторону этого тракта, по озерной системе Онежского озера. Состоит из 4 деревень с названиями Посад, Раш-Поле, Ябим-Поле и Великон-Поле. Расстояние до уездного города (Петрозаводск) – 91 верста, до ближайшей деревни или села – 3 версты. Население 306 человек: 145 мужчин и 161 женщина. Жили по 39 дворам. По национальности карелы. Часовня православная.

В 1887 году в связи с ростом населения по просьбе местных жителей часовню Николая Чудотворца преобразовали в церковь путём пристройки алтаря. Одновременно галерею заменили срубом сеней и устроили проход через колокольню. После строительства храма, была возведена ограда вокруг церкви.

В 1895 году в Вёгуроксах была открыта церковно-приходская школа.

В «Списке населённых мест» 1905 года название деревень: Посад, Вянишполе, Южный двор, Рашполе. Население состояло из 389 человек: 183 мужчины, 206 женщин. Крестьянских семей 49, дворов — 48. Некрестьянских семей 1, дворов — 2. Итого 50 семей и 50 дворов. Имелся скот: 53 лошади, 102 коровы и 54 головы прочего скота.

В 1957 году отдельные деревни куста были административно объединены в укрупнённый населённый пункт Вёгуроксы. В последующие десятилетия XX века село понесло многочисленные утраты: перестала существовать деревня Рамполе, сильно пострадали Посад, Вянишполе (бывшая Яшкина поляна) и Южный двор (бывший Ужний двор, Ужин конец).

В настоящее время центральной части объединённых деревень под единым названием «Вегоруксы» – фактически не осталось, только руины. Несколько разрушенных домов используют рыбаки и сенокосные бригады из Великой губы и Ламбасручья да неподалёку стоят дачные домики.

губа Умпага

Является частью Уницкой губы и как бы продолжением Вегорукской губы на север.

Берега губы высокие и лесистые, лишь вблизи селений Ламбасручей и Мижостров берег низкий, занятый полями.

В южной части губы Умпага глубины 9—22 м, а в северной 7—13 м.

В средней и северной частях губы имеются островки и опасности. Грунт в губе камень и ил, местами встречается песок.

В губе расположен посёлок Ламбасручей. В посёлке есть неплохой магазин.





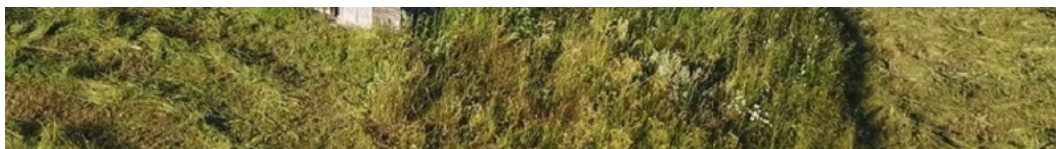
о.Миж

Расположен севернее полуострова Вегорукский. Между полуостровом и островом Миж есть глубоководный Вегорукский пролив, обставленный створами и вехами. Створы покрашены. Пролив ведёт в губы Вегорукскую и Умпага. Глубина в проливе 3,5м.

Примерно посередине острова есть урочище Мижостров, в котором сохранилась деревянная часовня Божьей Матери, Неопалимая купина, являющаяся памятником зодчества охраняемым государством.

На острове достаточно места для прогулок. Есть на Миде и луга, и лес, и скалы.





На северной оконечности острова Миж скалистая бухта - ягодное место и яхтенная стоянка.(смотри карту выше.)

Северная оконечность острова Миж отделена от полуострова протокой шириной около 3 м, которая доступна лишь для шлюпок и моторных лодок. Глубина 0,5м. Протока активно используется жителями посёлка Ламбасручей.

В народе имеет название : Аникина протока, в честь Александра Алексеевича Аникина, жителя посёлка Ламбасручей.

Рыбные места у жителей Ламбасручья а были в северной части Уницкой губы. Пятидесятые годы, моторов ещё почти ни у когоне было, приходилось на вёслах огибать остров Миж, поскольку протока в те времена была непроходима даже для лодок в русле торчали валуны. Если бы можно было пользоваться протокой - на 10 км меньше грести.



БЕССМЕРТНЫЙ ПОЛК п Ламбасручей

**Аникин
Александр
Алексеевич**



Александр Алексеевич был на фронте сапёром. В Ламбасе работал мастером - взрывником в химлесхозе, взрывами выкорчёвывал пни.

В свободное от работы время Александр Алексеевич, с помощью сэкономленного на работе аммонала, стал расчищать протоку от камней взрывая валуны.

И добился того, что сейчас протоку можно пройти на моторной лодке. Не нашлось в деревне ни одного стукача, никто не донёс.

Александр Алексеевич Аникин умер, а память о нём живёт.

Протокой активно пользуются местные жители.

Бухта "Стрёмная" расположена на юго-восточной части острова. Глубины на входе 1,5м, заход извилист, глубина в бухте - 2м. Но, бухта закрыта от волнения со всех направлений.



На южной оконечности острова Миж есть якорное место с защитой от волнения со всех направлений. и туристическая стоянка.



п.Ламбасручей

Расположен на восточном берегу губы Умпага, являющейся частью Уницкой губы.

В посёлке имеются магазины, почта и медпункт.

По центру посёлка, заметный издалека песчаный пляж, где удобно высадиться. Остальной берег застроен лодочными сараями.

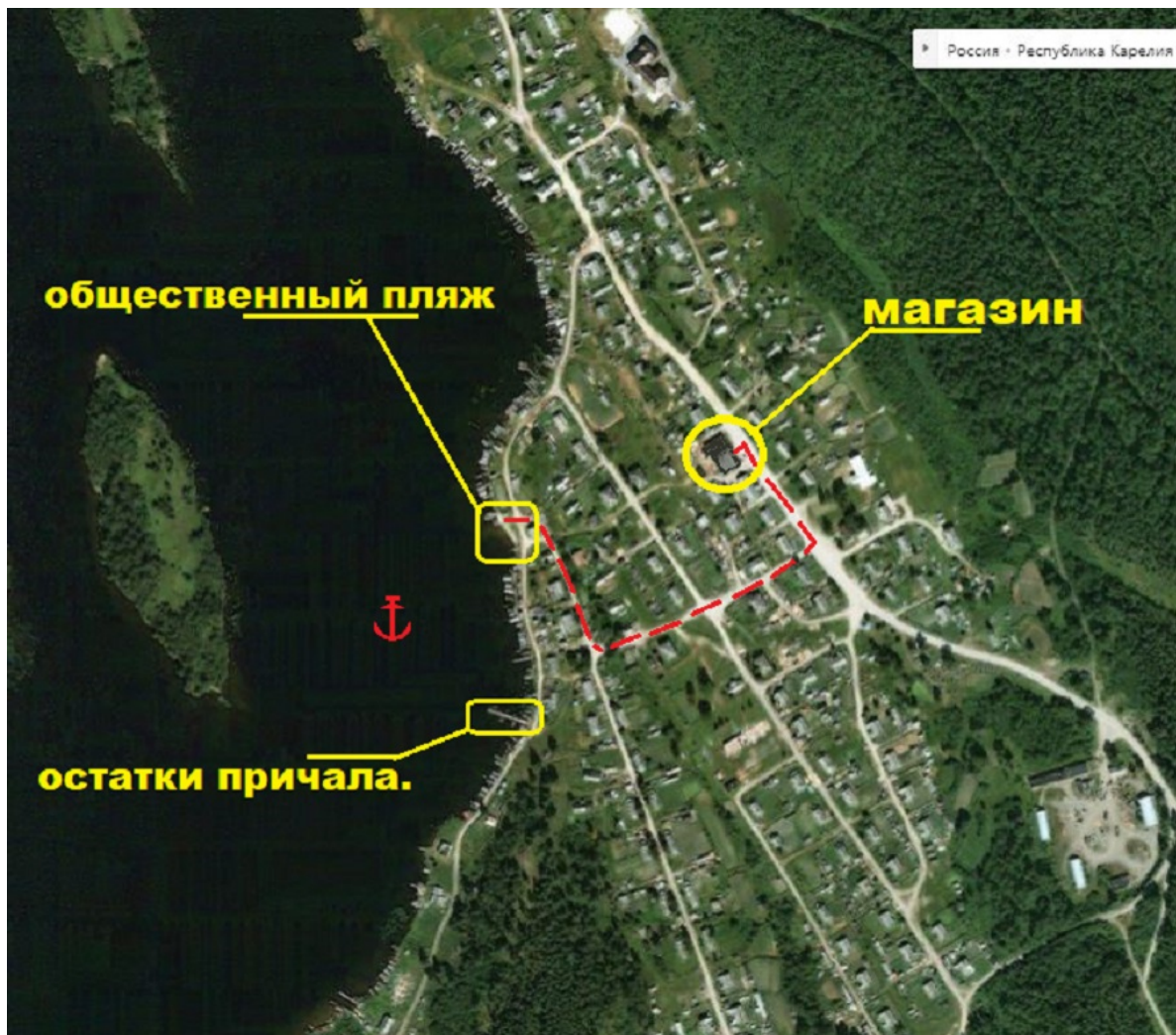
На ночь можно остановится, пришвартовавшись к сваям старого полуразрушенного причала.

В посёлке круглый год живут люди. Магазин в 5 минутах ходьбы от берега (до 17-00 перерыв с 14-00 до 15-00). Из посёлка, в 7-00 ходит маршрутка до пос. Великая Губа, а оттуда – «Метеор» до Петрозаводска.

У посёлка расположено много мелких островков, а напротив – большой Мижостров.

Становится на якорь рекомендую только с томбуем, на дне есть топляки.

Интернет бывает с перерывами.



Название поселка в переводе с карельского и финского означает «овечий ручей».

Первые письменные упоминания о деревне в данной местности относятся к началу XVIII века. По данным переписи населения на 1873 год в Ламбасручье и соседних деревнях проживали карелы, которые по языковому признаку были близки нынешним карелам-людикам. Они селились на берегах крупных водоемов, что позволяло поддерживать связи с соседними поселениями. Летом они могли перемещаться по воде на лодках, а зимой – на санях по льду. Карелы охотились, рыбачили, занимались другими промыслами, выращивали скот и сельхозкультуры. В советский период в поселке работала рыболовецкая бригада. Жители Ламбасручья также трудились на лесозаготовках.

Во время Великой Отечественной войны Заонежье оказалось в оккупации.

Зимой 1942-1943 гг. финны создали концентрационную зону в районе Космозера, Ламбасручья, Вегоруксы и Липовиц. Трудоспособное население Ламбасручья вывезли за пределы поселка и использовали на строительстве оборонительных сооружений. Местных жителей решили увезти, так как они помогали партизанам. Но оставшееся население продолжало снабжать отряды продуктами и важной информацией. В память героев военных лет в Ламбасручье установлен памятный знак.

Сейчас Ламбасручей входит в состав Великогубского сельского поселения. За последние десятилетия количество жителей сократилось вдвое.

На 2013 год здесь проживало 445 человек.

д.Пегрема

Селение Пегрема, покинутое жителями, расположено в 1,5 мили к NNW от мыса Калий. В селении есть полуразрушенный пирс с глубиной 4 метра у причальной стенки.

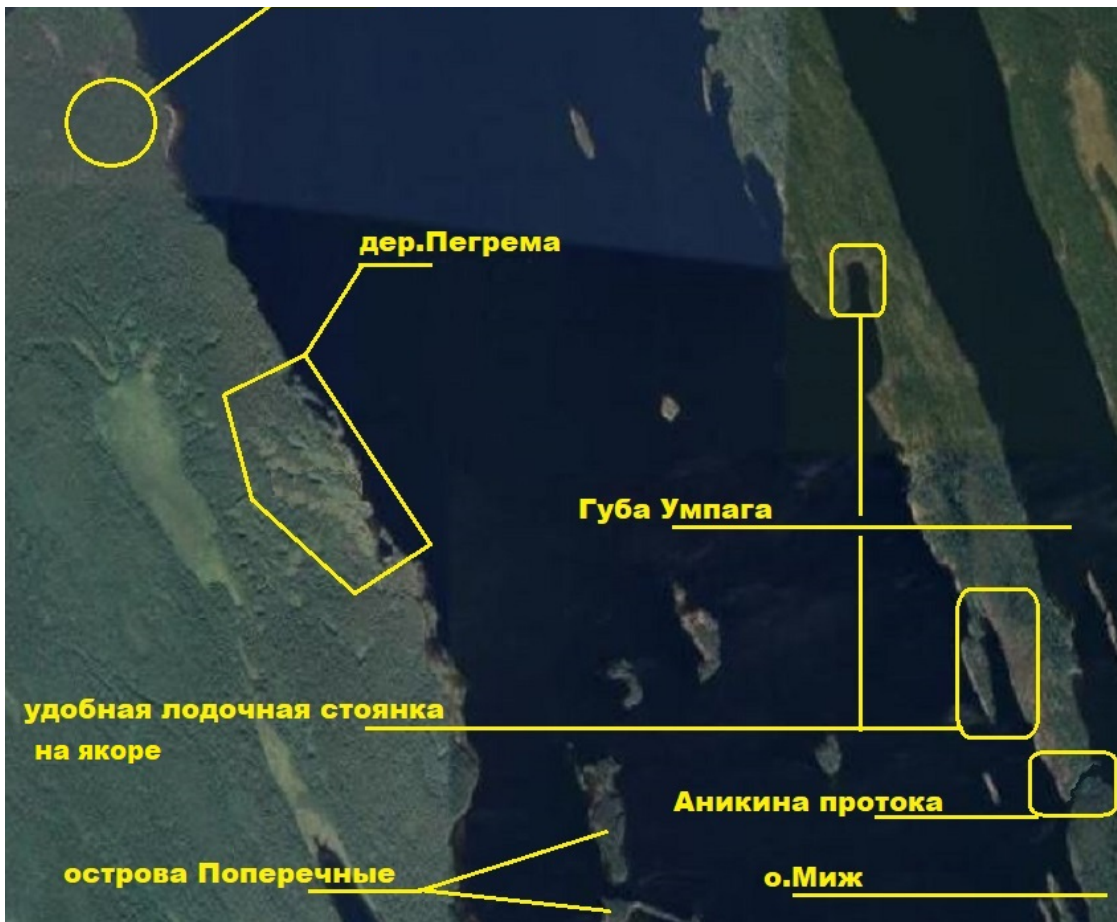
В данный момент строения деревни частично руинированы.

В деревне сохранилась деревянная часовня святого Варлаама Хутынского (2-я пол. XVIII в.). Здесь святой получил откровение.

На сегодняшний день в Пегреме наездами живут 2 человека: Руслан и Саша.

На против деревни Пегрема, через губу, на восточном берегу Уницкой губы, расположены два заливчика удобные для лодочной стоянки. Можно встать носом в берег. Бухты открыты с юга.







Севернее деревни, на берегу, расположена так называемая "Поляна Идолов", неофициальный археологический музей под открытым небом. Его создателем и хранителем вот уже более 50 лет является археолог, кандидат исторических наук и... просто сказочник Анатолий Павлович Журавлев.



В 60 - 70-е годы прошлого века молодой преподаватель археологии Петрозаводского университета Анатолий Павлович Журавлев вывозил в карельские заповедные леса на берег Онежского озера своих студентов для прохождения археологической практики. Еще тогда он почувствовал необъяснимую связь с этим местом и не ошибся.

В конце 1980-х в лесу случился пожар, после которого археологам открылась необычная поляна площадью около 20 тысяч кв. м. Пространство было усеяно сотней древних камней разных размеров, выложенных в определенном порядке: камень-утка, камень-лягушка и даже камень-черепаха...

Сам Журавлев уверен, что это одно из крупнейших языческих святилищ в Карелии, и посвятил его изучению всю свою жизнь. Вот уже более пятидесяти лет Анатолий Павлович каждый год в летний сезон приезжает в эти дикие места, разбивает палаточный лагерь и погружается в работу: проводит раскопки, делает расчеты и записи в своих блокнотах, пытаясь разгадать тайну загадочного места.

Помимо археологических исследований Анатолий Павлович открыл факт сильнейшего древнего землетрясения произошедшего до нашей эры и повлиявшего на жизнь местных древних людей

Однако главной достопримечательностью "поляны идолов" является именно Журавлёв.

Сегодня ему под 80, но он бодр, весел, а его глаза горят, когда он рассказывает о своем деле. Ученые Академии наук его гипотезы не приняли, называя за глаза фанатичным чудачком и фриком от истории.

В перерывах между работой он с радостью встречает туристов, которые приезжают посмотреть на каменных идолов.

Экскурсии Журавлева - это самые настоящие представления одного актера, разбавленные угощениями ухой из местной рыбы и чаем с травами.

Рассказав про древнюю историю саамов и раскрыв секреты языческих ритуалов, Журавлев может поделиться и своими наблюдениями за... инопланетянами.

12 октября 2023г. Анатолий Павлович Журавлёв скончался.

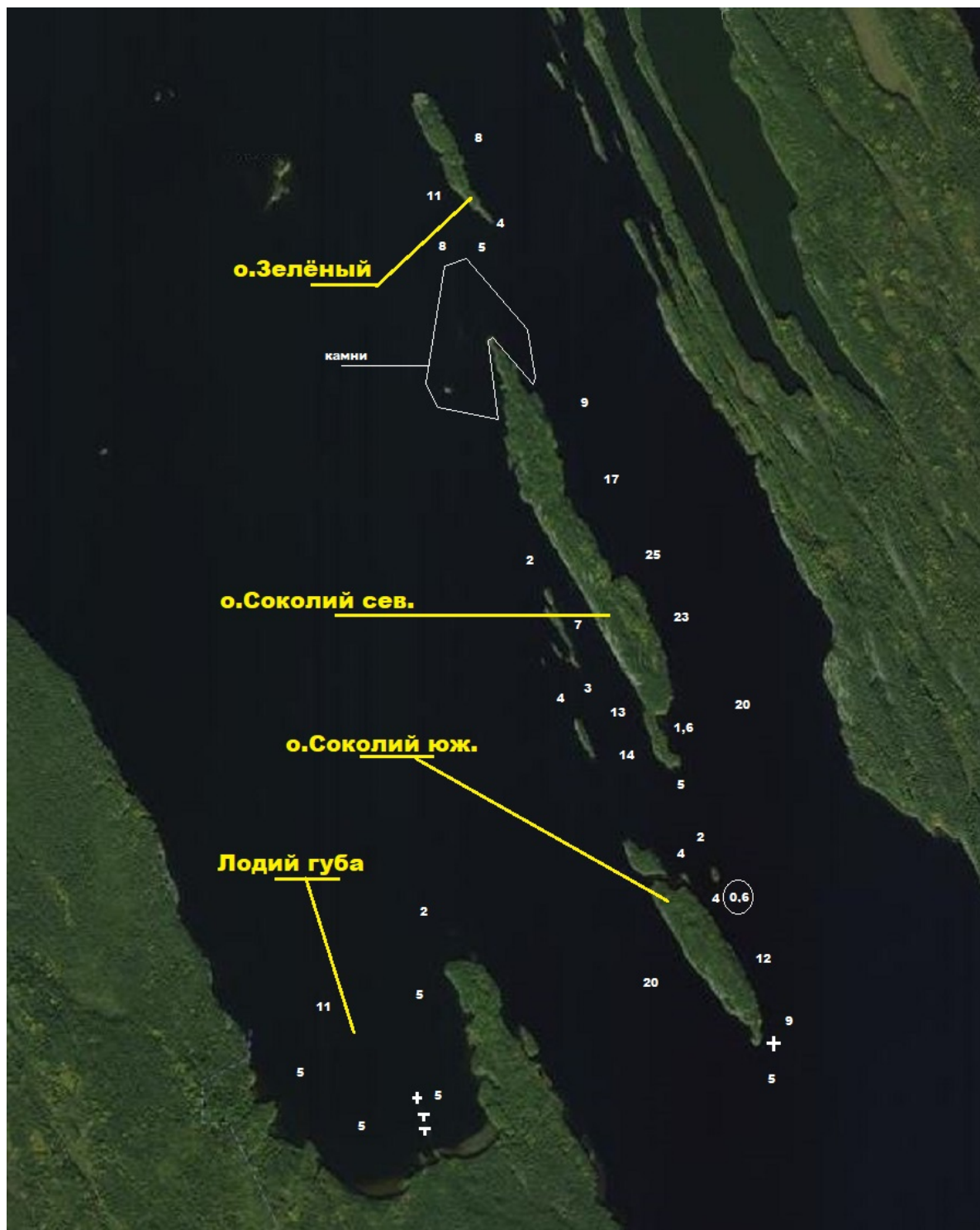
о-ва Соколини

Расположены посредине Уницкой губы в 5км. к северо-северо-западу от мыса Калий. Острова Соколки поросли лесом; проливы между островами обследованы недостаточно, пользоваться ими не рекомендуется.

На острове Южный Соколий установлен Соколий створ знаков. Створ не поддерживается и не крашен.

Остров Северный Соколий самый большой из островов Соколки, высокий, сплошь поросший лесом. Западный берег острова обрывист; вблизи него имеется несколько низких островков.

Северная оконечность острова Северный Соколий окаймлена отмелью.



Зелёный

лежит в 550м. к северу от острова Северный Соколий.

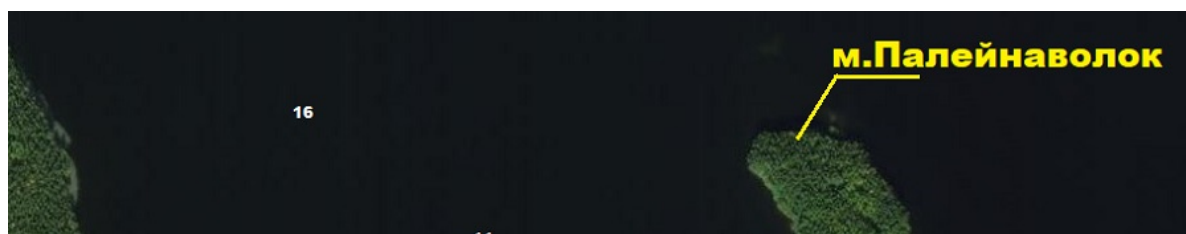
Остров Зелёный невысокий, поросший лесом. Пролив между островом Зелёный и островом Северный Соколий доступен для плавания судов с осадкой до 4,5 м.

При следовании по этому проливу рекомендуется держаться ближе к острову Зелёный.

Лодийгуба

Находится у западного берега Уницкой губы. Губа укрыта от всех ветров, кроме северных, находится в 1км. к западу от южного из островов Соколий. Берега ее высокие, поросшие лесом. Глубины в средней части губы 8—15 м, грунт — камень, местами ил.

Губа пригодна для якорной стоянки.

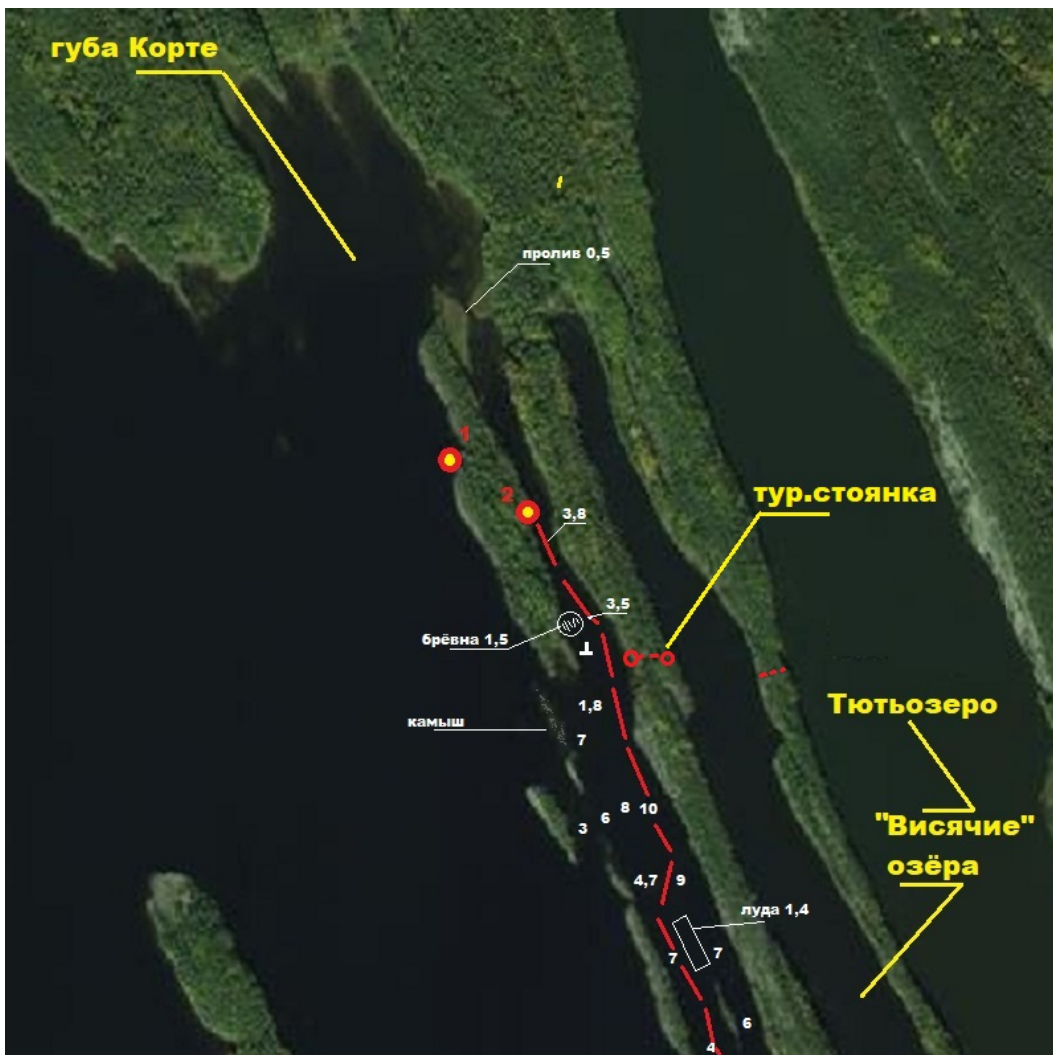


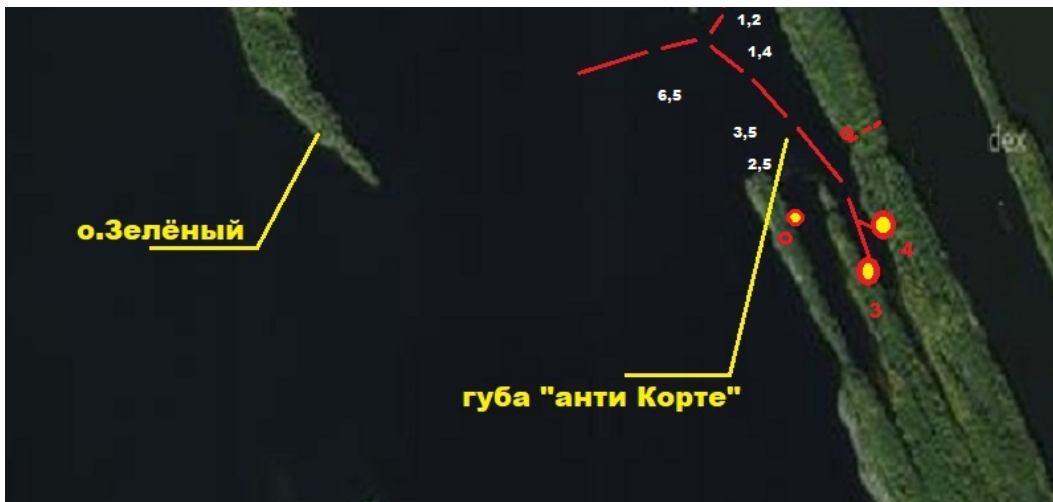


Южный берег губы отмельный, имеет несколько пляжей.
 От южного берега тянется длинная подводная коса хорошо видимая на космоснимках.
 Коса рекомендуется для подводной охоты на рыбу. Окунь.

губа Корте

Вдаётся в восточный берег Уницкой губы в 1км. к северо-северо-востоку от острова Зелёный.
 Ее низкие и отмельные берега поросли лесом. К Юго-юго-востоку от входа в губу вдоль берега тянется несколько островков, в проливах между которыми имеются рифы, отмели, а так же брёвна и топляки под водой.
 На первом острове к югу есть яхтенные стоянки носом в берег (точки 1 и 2)





На коренном берегу южнее губы расположены так называемые "Висячие озёра". Это три узких и длинных озера, разделенных перемычками и находящиеся на разных уровнях выше над Онежским озером. Каждое следующее озеро расположено выше предыдущего. Первое находится в 80 м от Онежского озера. Перепад в уровнях по сравнению с Онегой составляет не менее 8 метров. Второй водоем – Тютюзеро – вытянулось параллельно берегу Уницкой губы. В самом узком месте перешеек между соседним озером и Тютюзером не превышает 10 м, а перепад уровня – 2 м. Характерной чертой озера является выраженная северная береговая стенка. Она возвышается на 30 м над водой. Отсюда можно полюбоваться всеми тремя озерами и Онегой (главное не упасть). Чтобы попасть на побережье третьего в системе озера – Нижнего Мижозера – придется пересечь каменную гряду высотой 15–20 м шириной около 1 км. Висячие озера у Соколых островов использовались для сплава леса. Бревен там много.

К югу от губы Корте, находится губа "анти Корте", в ней два глубоко вдающихся в берег залива. На восточном берегу восточного залива есть яхтенная стоянка носом в берег (точка 4). На полуострове между заливами есть яхтенная стоянка носом в берег (точка 3). На берегу оборудованное место стоянки, стол, кострище, дрова. Будьте осторожны под водой могут торчать топляки на глубине до 1 м.

Колгостров (Калгов остров)

Колгостров вместе с островами Левк, Айт, Сухой и Рябой, образует обширный шхерный район, который изобилует как камнями и лудами, так и глубоководными проливами. Остров очень каменистый - огромная груда камней во всех их видах и формах. В центре острова, на самой высокой точке установлен тригипункт. На западном, пологом берегу острова расположено урочище Колгостров. На месте урочища была расположена туристическая база - несколько маленьких деревянных домиков, банька, причал с моторками. В данный момент там уже небольшой посёлок. Бухта около базы мелкая, под водой много камней. Напротив базы, на материке, грунтовая лесная дорога выходящая к населённым пунктам.





Заход к урочищу Колгостров затруднён большим количеством луд. Это относится как Южному так и к Северному заходу. С севера проход узкий, но если плыть по оси пролива - проходимо, гарантированная глубина - 1,5 м. Камни по сторонам хорошо видны. С юга Колгострову ведёт глубоководный, но не широкий проход обрамлённый камнями. Проходила яхта с осадкой 1,8м. Пользуйтесь морскими картами Уницкой губы. Навионикс не корректен.

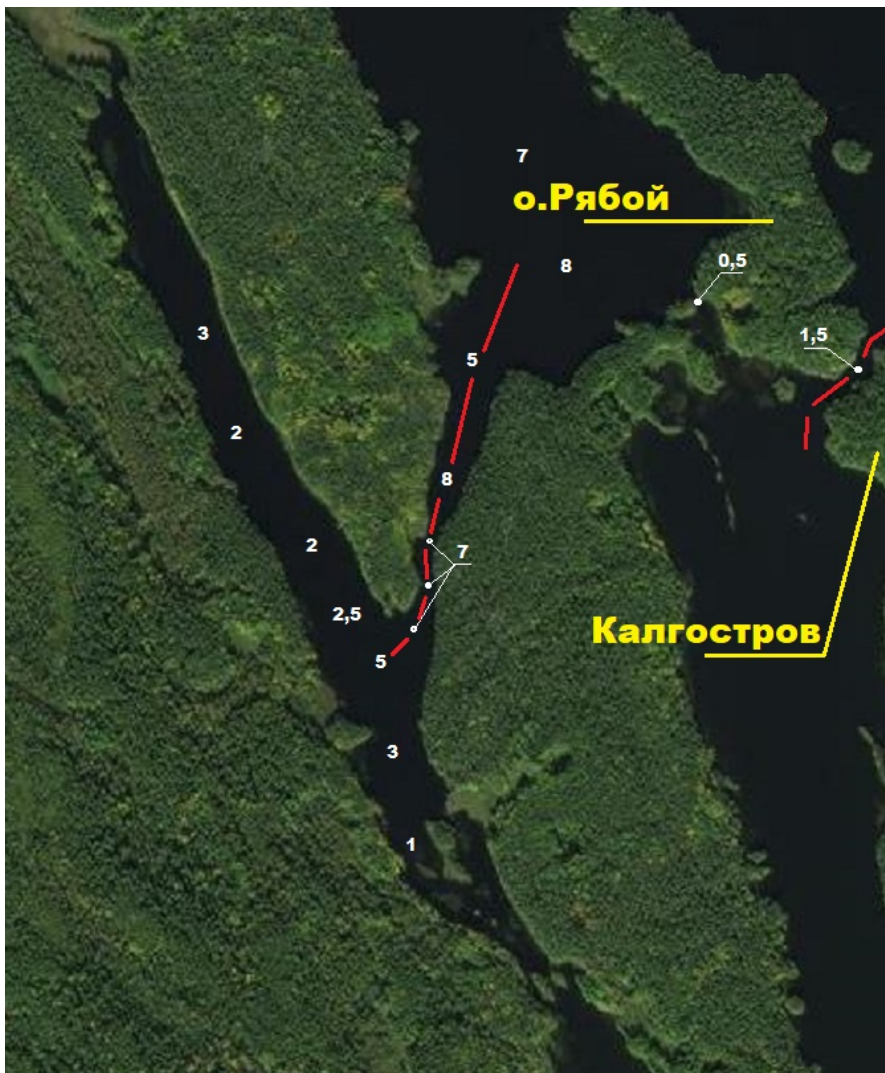
На Колгострове обнаружены стоянки древних саамских племен, «лопарские ямы» – углубления в почве диаметром до 3 м. Поселения Колгостров I, II, относящиеся к III тысячелетию до н.э., расположены в 250 м от деревни Колгостров, в северо-восточной части острова. На западе острова расположена скала, похожая на стену шириной 200–400 м, протянувшуюся на 1 км с севера на юг. Крутой западный склон имеет высоту 30 м. Жители окрестных деревень называли скалу «Звонкая щельга». Интересное название связано с тем, что в северо-западной части стены находится валун – «Звонкой, или Звонковый камень». Если стукнуть по нему небольшим камнем, слышится мелодичный звук, похожий на тот, который возникает при ударе о чугун. Этот эффект возникает из-за строения валуна – расколовшегося природного камня размерами 1,5x0,75x0,67 м с плоским верхом и резонирующей при ударе полостью. «Звонкой камень» находится на Поляне Камней – еще одном красивом месте острова. Недалеко от камня были найдены наскальные рисунки. Одна их часть – это лунки диаметром 10–25 см глубиной до 10 см. Другие рисунки в виде окружностей и овалов, которые пересекают линии, имеют естественное происхождение.

В XVIII–XIX веках, когда здесь проходил водный путь из Петрозаводска в Уницу, Кяппесельгу, острова Уницкой губы процветали. В прошлом веке после коллективизации и укрупнения деревень три поселения на Колгострове, как и многие села в округе стали умирать пока не превратились в урочища. На высоком холме в деревне Колгостров стоит деревянная часовня Вознесения Господня, XVIII века постройки. Это памятник архитектуры федерального значения, образец заонежского деревянного зодчества. Часовня представляет собой клетскую постройку под двускатной крышей, украшенной луковичной главкой. Над сенями возвышается невысокая шатровая колокольня. Северный фасад украшен высоким крыльцом под односкатной крышей. Часовня декорирована резными деталями: подзором шатра колокольни, балясинами, столбами-опорами крыльца, причелинами, полотенцами. На коньке двускатной кровли – продольная резная доска. Часовня отреставрирована.



Залив за о.Рябой

За островом Рябой расположен узкий пролив с большими глубинами ведущий в залив закрытый от ветров и волнения со всех направлений. Залив с глубинами 2-3м.



о.Кузик (см. карту выше.)

находится в 1,5км к северо-востоку от северной оконечности острова Колг.
 Остров невысокий, поросший лесом, за исключением средней части. На восточном его берегу расположено урочище Куткостров. Берега острова отмелье.
 На 1км. к востоку и юго востоку от южной его оконечности простираются надводные и подводные камни.
 На острове располагаются туристические стоянки.

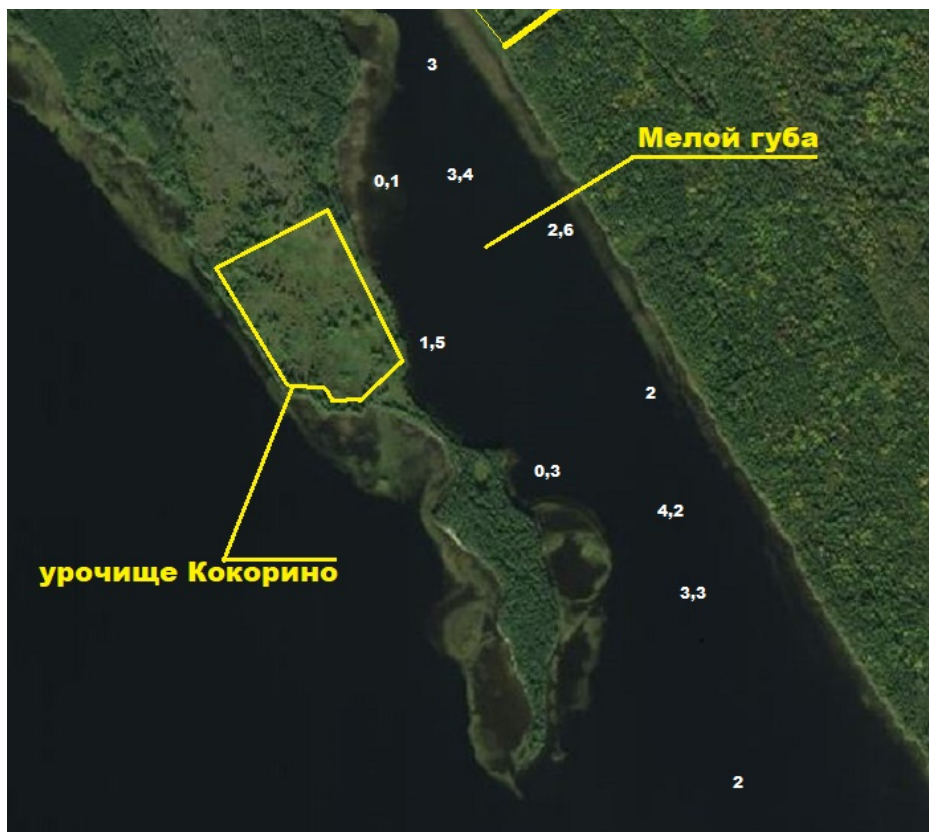
Равгуба, или Раугуба

находится в 1км. к северо-востоку от северной оконечности острова Кузик. Берега губы высокие и лесистые. В вершине ее растет камыш. Глубины в средней части губы 1,8—3 м. На 400м. к югу от ее западного входного мыса простираются подводные и надводные камни.
 У восточного берега губы имеется причал.

Мелойгуба или Губа Малая

Губа укрытая от всех ветров, кроме юго-восточных, расположена в 3км. к северо-северо-западу от северной оконечности острова Кузик. Восточный берег губы высокий, поросший лесом, а западный — низкий, покрытый травой и кустарником.
 На восточном берегу губы находится заброшенное селение Мелойгуба, а на западном — урочище Кокорино.
 Глубины в средней части губы 3—4 м. На 750м. к юго-юго-западу от мыса Орнаволоок, западного входного мыса губы Малая, выступает отмель с подводными камнями.
 Берег вершины губы низкий; здесь протекает протока, через которую ранее был перекинут мост. Сейчас моста нет.
 Протока соединяет вершину губы с озером Иленьгуба. Глубина в протоке 1,5 м.
 В протоке расположена туристическая стоянка.
 Сама Иленьгуба мелкая – 1,5 – 2,0 м посредине, берега заросли тростником насколько хватает глаз, подходов к берегу не обнаружено.
 Южнее урочища Кокорино, на полуострове, прекрасный лес паркового типа, туристическая стоянка, море черники и грибов. Носом к берегу килевые не встанут, только на якорю.





В урочище Мелойгуба, расположена часовня Николая Чудотворца. В 2021 году часовня была отреставрирована инициативной группой волонтеров с привлечением Президентского гранта. Подходов к берегу около урочища нет – заросли тростника отделяют берег от чистой воды.



о.Габ
находится у западного берега Уницкой губы. Восточная его сторона низкая, а западная — высокая, обрывистая и лесистая. Берега острова отмелье. В 300м. от них разбросано много островков, надводных и подводных камней. Непосредственно к северо-западу от острова Габ лежит группа невысоких, поросших лесом и кустарником островов. Проливы между этими островами усеяны подводными и надводными камнями. Риф выступает на 750м. к востоку от северного из этих островов.

о.Пур

лежит в 1км. к северо-востоку от южной оконечности острова Райостров. Остров низкий, поросший лесом и кустарником.

о.Райостров

находится в 2,5км. к северо-западу от северной оконечности острова Габ. Остров высокий, поросший лесом. Пролив между островом и западным берегом Уницкой губы усеян подводными и надводными камнями и доступен лишь для шлюпок.

посёлок Уница

Расположен в самой вершине Уницкой губы.

В Посёлке есть рыболовная база с гостевыми домами и слипом.

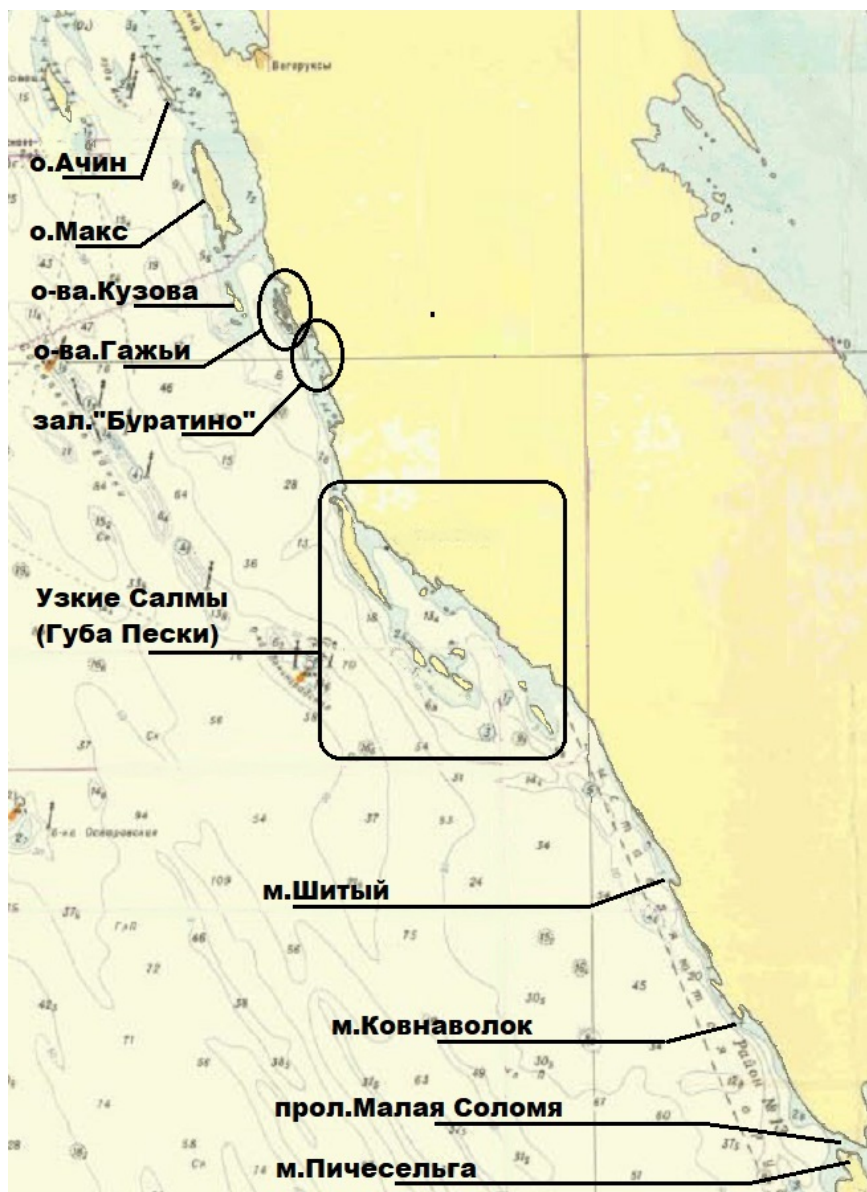
С помощью грейдерной дороги посёлок сообщается со станцией мурманской железной дороги Кяпесельга.

Магазина в посёлке нет. Магазин только в Кяпесельге.

Далее дорога , через пос.Шайдома сообщается с мурманским шоссе.

Удобное место начала маршрута, где можно оставить машину.

Полуостров Заонежье, от Уницкой губы до пролива Малая Соломя (м.Пичесельга).



о-ва. Ачин и Макс и Кузова

Образуют пролив.

Острова имеют отмельные берега как с озёрной так и с внутренней стороны. Причём со стороны материка разбросано много подводных камней, вместе с обширной акваторией проливов это создаёт ощущение опасности у судоводителя. Около острова Ачин глубоководный фарватер узок и извилист.

Поэтому эти проливы не пользуются популярностью у "глубоководных", хотя позволяют пройти участок от Узких Салм до входа в Уницкую губу прикрывшись от волны этими островами,

В проливе между островами имеется обширное форелевое хозяйство (садки и бочки). На берег выходит дорога по которой можно быстро добраться до Ламбасручья в случае необходимости.

Как укрытие от непогоды острова мало перспективны.





о-ва. Гажьи.

Лежат вплотную к берегу. Образуют небольшой шхерный район с небольшими глубинами и обрамленный камнями. В проливе между островами минимальная глубина была 0,8-0,5м. На острова расположенном мористее, большое количество муравьёв. Как укрытие для водоизмещающих не перспективно. Подойдёт для надувных.





бухта "Буратино"

Лежит южнее Гажьих островов. Шхеры за Гажьими островами соединены с заливом "Буратино" проливом глубиной 0,8м.

Залив может служить убежищем от волнения со всех направлений.

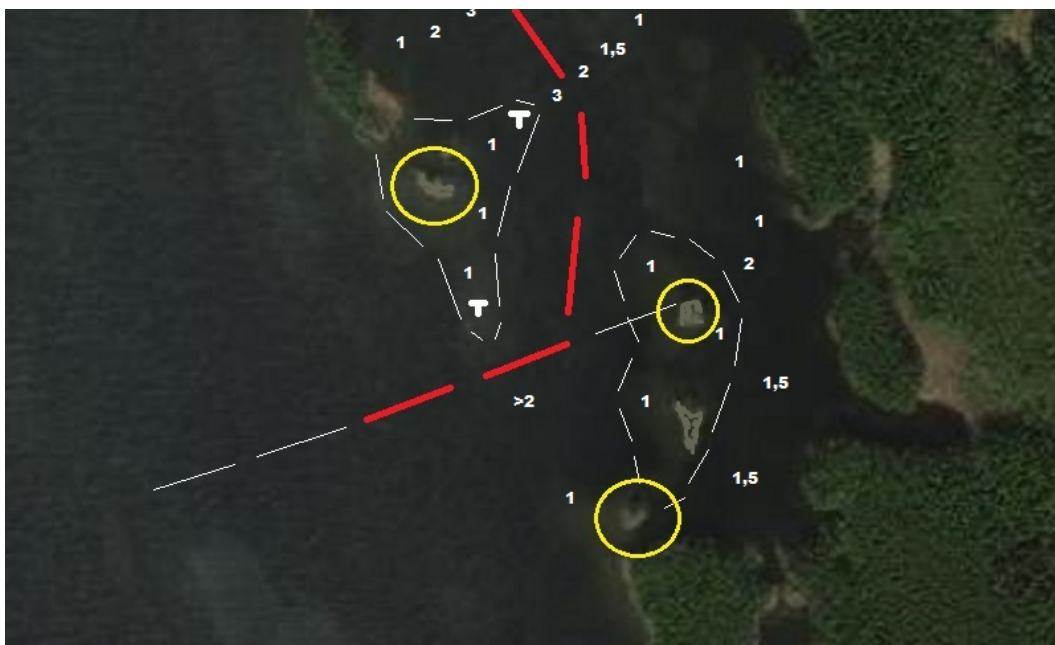
Заход в залив правее центральной оси между двумя островками на входе, держа курс на островок в глубине губы (на схеме отмечены желтыми кругами).

Далее повернуть и держатся надо примерно по середине между берегами.

По середине бухты лежит каменистая мель с глубиной 0,5м.

Залив имеет сложную конфигурацию и глубины, в следствии чего, заходить и выходить из него нужно только на малых ходах.





Липовские острова (Узкие Салмы, Пески)

Находятся в 7км. к северо - западу от мыса Ковнаволок;

Цепочка низких лесистых Липовских островов образует закрытую от озера "лагуну" - губу Пески. Северо-восточный берег невысокий, поросший лесом. Губа Пески укрыта от ветров всех направлений, кроме южного и юго-восточного. Глубины в губе 6—14 м, грунт — ил и песок.



До недавних пор - хорошее место для отдыха.

В данный момент лагуну между островами и берегом занимает обширное форелевое хозяйство.

Внутри "архипелага" много бочек, садков, сетей. Курсируют служебные лодки.

Вдоль цепочки островов Попов, Становой и Избушечный, вплоть до острова Корытце установлены рыбоводные садки.

Если не смущает наличие форелевых садков, то можно протистнувшись между ними, встать на старые места стоянок, описанные ещё Машковским.

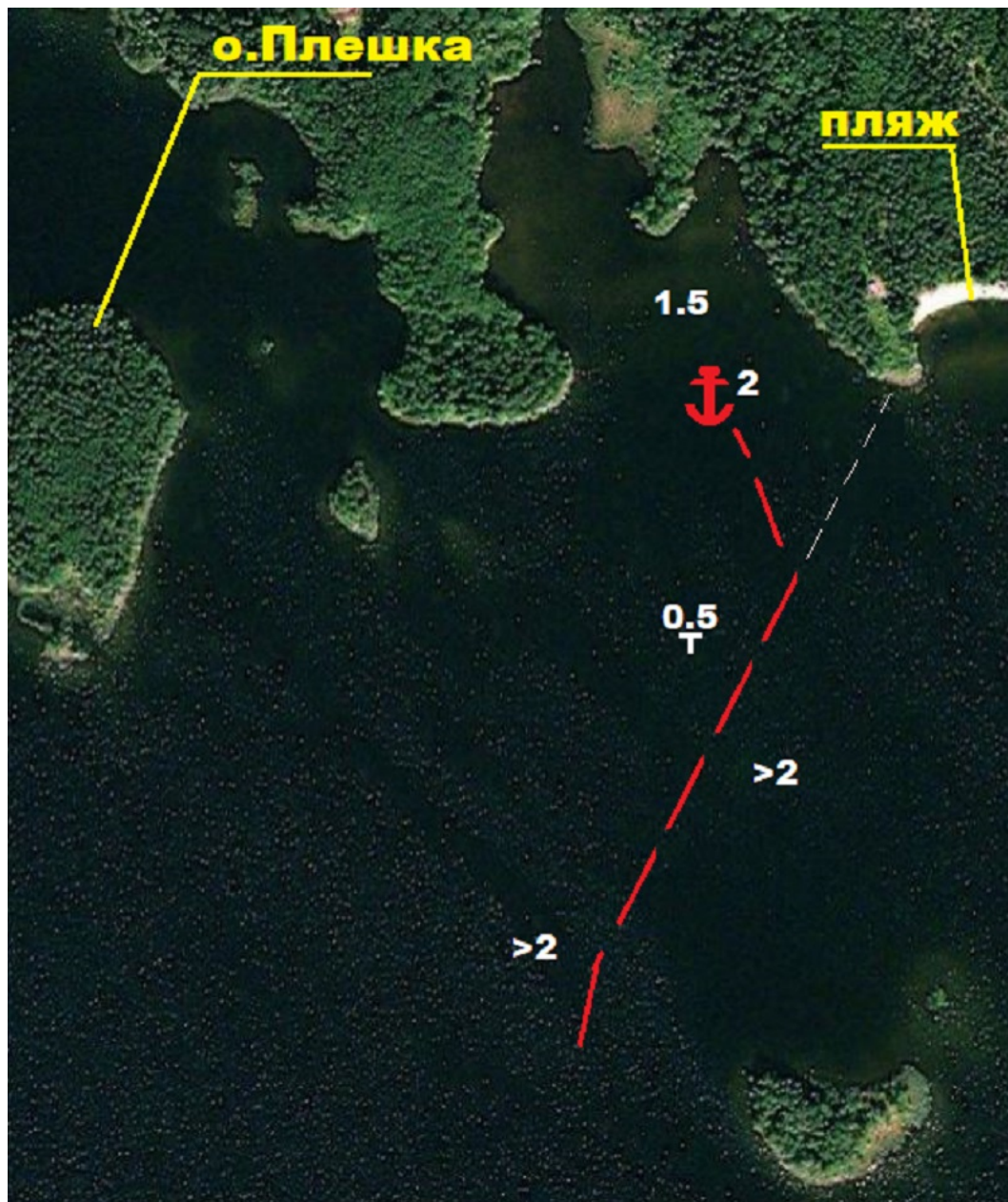
Пролив между Долгим и Избушечником мелкий, но обеспечивает течение и не пропускает волну с озера.

Садки так же установлены около пролива между островом Долгий и материком.

Пролив о.Долгий (Северный пролив) значительно сокращает вход-выход в защищённую часть. Глубина в проливе до 3м. Пролив узкий, берега приглубые и довольно высокие.

Защищённое место стоянки, но остановка на ночёвку может создать помеху для прохода других лодок (не всегда адекватных). Отмечен избыток комаров. В самом проливе и на внутреннем выходе много старых топляков, при движении быть внимательным. Внутренний выход возможен двумя способами. Ближе к о.Долгий - глубина до 2.2м. Ближе к берегу - 1.8 м.

Есть стоянка на якоре у острова Плешка. Глубина 2м. Грунт песок-ил. Хорошо защищает от северного и северо-западного ветра.



За островами Щелеватый и Южный расположены обширные песчаные пляжи (откуда и пошло одно из названий губы) Эти пляжи излюбленное место стоянки надувных, как водномоторников, так и парусных катамаранщиков.

м.Шитый и м.Ковнаволок

Убежища между Узкими Салмами (Песками) и м. Пичесельга





Губа за мысом Шитый открыта с З-СЗ, от остальной волны оберегает длинная коса от мыса. Которую надо остерегаться при заходе-выходе.
 Грунт в губе - ил, глубина в центре 2м. Берега отмелье, крупный камень. На берегу мысовины есть подход для лодок. Тёмный лес близко к воде, в конце губы болотина возможно наличие комаров.
 Губа небольшая и трудно определяется с озёрной стороны. При выходе на траверз оси губы поворачивал в губу в 200 м от мыса.

Губа за мысом Ковнаволок (Рыбацкая) Закрыта от З-СЗ, берега отмелье, с озера хорошо продувается, грунт крупный камень.
 Заход несложный. По сведениям есть проход для лодок во внутреннюю губу, очень хорошо закрытую от всех волн. Был рыбацкий домик.
 Дно песок, есть мини пляж, с виду светлая и уютная.

прол.Малая Соломя (м.Пичесельга)

Проход Малая Соломя проходим в любую погоду для любых яхт, НО фарватер извилист.
 Глубина на фарватере не менее двух метров.
 Фарватер обставлен самодельными створами. Створы в виде белых вертикальных досок прикрепленных к деревьям.



На подходе со стороны Озера виден створный знак, он самодельный, но в бинокль хорошо просматривается. Идём по створу.
 Не доходя до зарослей тростника метров тридцать справа на противоположном берегу чуть правее бараньего лба виден второй створный знак, тоже самодельный.
 Поворачиваем (примерно на 90°), идём на второй створ, не доходя метров двадцать до каменного лба повернули налево и вдоль берега, метрах в 10-20 от тростников. Всё.
 Из шхер в Озеро в обратном порядке.
 Этим путём каждый день ходят большие катера, возят туристов в Кизи из турбазы в Лижемской губе.

